

**ŠIAULIŲ STASIO ŠALKAUSKIO GIMNAZIJA**

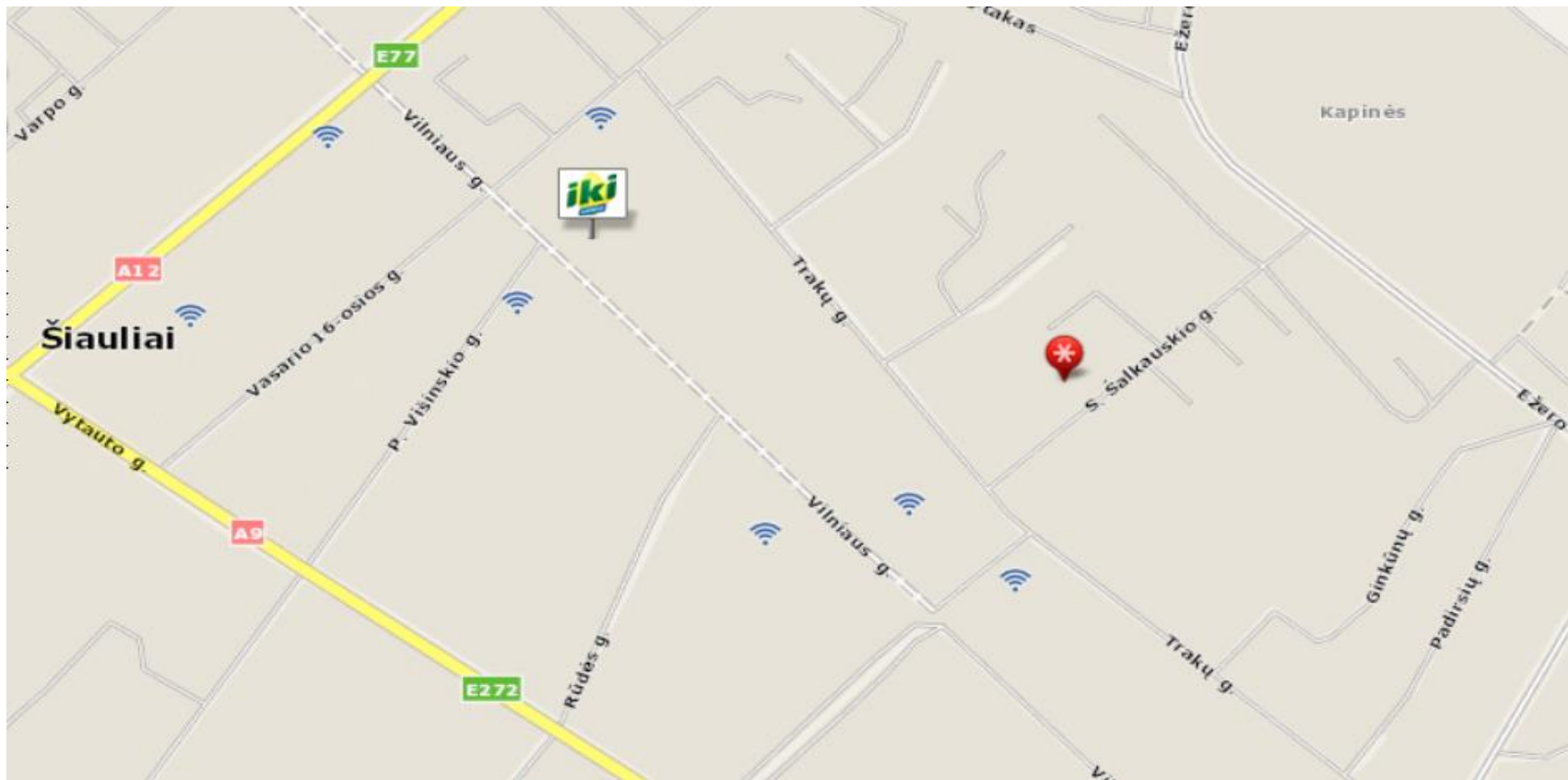
**EKSTREMALIŲJŲ SITAUCIJŲ VALDYMO PLANO  
PRIEDAI**

## TURINYS

ŠIAULIŲ STASIO ŠALKAUSKIO GIMNAZIJOS GEOGRAFINĖ PADĖTIS (1 Priedas) .....	4
ŠIAULIŲ STASIO ŠALKAUSKIO GIMNAZIJOS VALDYMO STRUKTŪRA (2 priedas).....	6
INŽINIERINIŲ TINKLŲ ĮVADAI ŠIAULIŲ STASIO ŠALKAUSKIO GIMNAZIJOJE (3 priedas).....	7
galimų pavojų ir ekstremaliųjų situacijų rizikos analizė (4 priedas).....	8
CIVILINĖS SAUGOS SIGNALAI IR JŲ PANAUDOJIMO TVARKOS APRAŠAS (5 priedas) .....	27
REKOMENDACIJOS KAIP IŠVENGTI AR PATIRTI KUO MAŽIAU ŽALOS GRESIANT AR SUSIDARIUS EKSTREMALIAJAI SITUACIJAI (7 PRIEDAS).....	33
REKOMENDACIJOS KAIP PASIGAMINTI IR NAUDOTI MARLĖS-VATOS AR VIEN MARLĖS KAUKĘ (RAIŠTĮ) (8 PRIEDAS) .....	41
PERSPĖJIMO APIE ĮVYKĮ (SAVIVALDYBĖJE, RESPUBLIKOJE) SCHEMA (9 PRIEDAS) .....	42
PERSPĖJIMO APIE ĮVYKĮ GIMNAZIJOJE SCHEMA (10 PRIEDAS) .....	43
KEITIMOSI INFORMACIJA APIE ĮVYKĮ SCHEMA (11 PRIEDAS).....	44
ŠIAULIŲ STASIO ŠALKAUSKIO GIMNAZIJOS EVAKUACIJOS IŠ PASTATO IR TERITORIJOS SCHEMOS (ATSKIRAI KIEKVIENAM PASTATO AUKŠTUI) (12 PRIEDAS).....	45
EVAKUACIJOS VIETOS (13 PRIEDAS).....	50
KAIMYBINIAI KOLEKTYVINĖS APSAUGOS STATINIAI (14 PRIEDAS) .....	51
ŠIAULIŲ STASIO ŠALKAUSKIO GIMNAZIJOS.....	52
DARBUOTOJŲ VEIKSMŲ KILUS GAISRUI PLANAS (15 PRIEDAS).....	52

<b>MATERIALINIŲ IŠTEKLIŲ ŽINYNAS (16 PRIEDAS) .....</b>	<b>55</b>
<b>Kolektyvinės apsaugos statinio paruošimo evakuotiems gyventojams APSAUGOTI rekomendacijos (17 PRIEDAS) .....</b>	<b>56</b>
<b>VEIKSMAI COVID-19 METU, KOMUNIKAVIMAS, PLANAVIMAS, IŠTEKLIŲ PANAUDOJIMAS (18 PRIEDAS) .....</b>	<b>61</b>
<b>ATSAKOMYBIŲ TARP INSTITUCIJŲ PASKIRSTYMO SUVESTINĖ (19 PRIEDAS) .....</b>	<b>71</b>
<b>KALENDORINIAI PLANAI (20 PRIEDAS) .....</b>	<b>72</b>

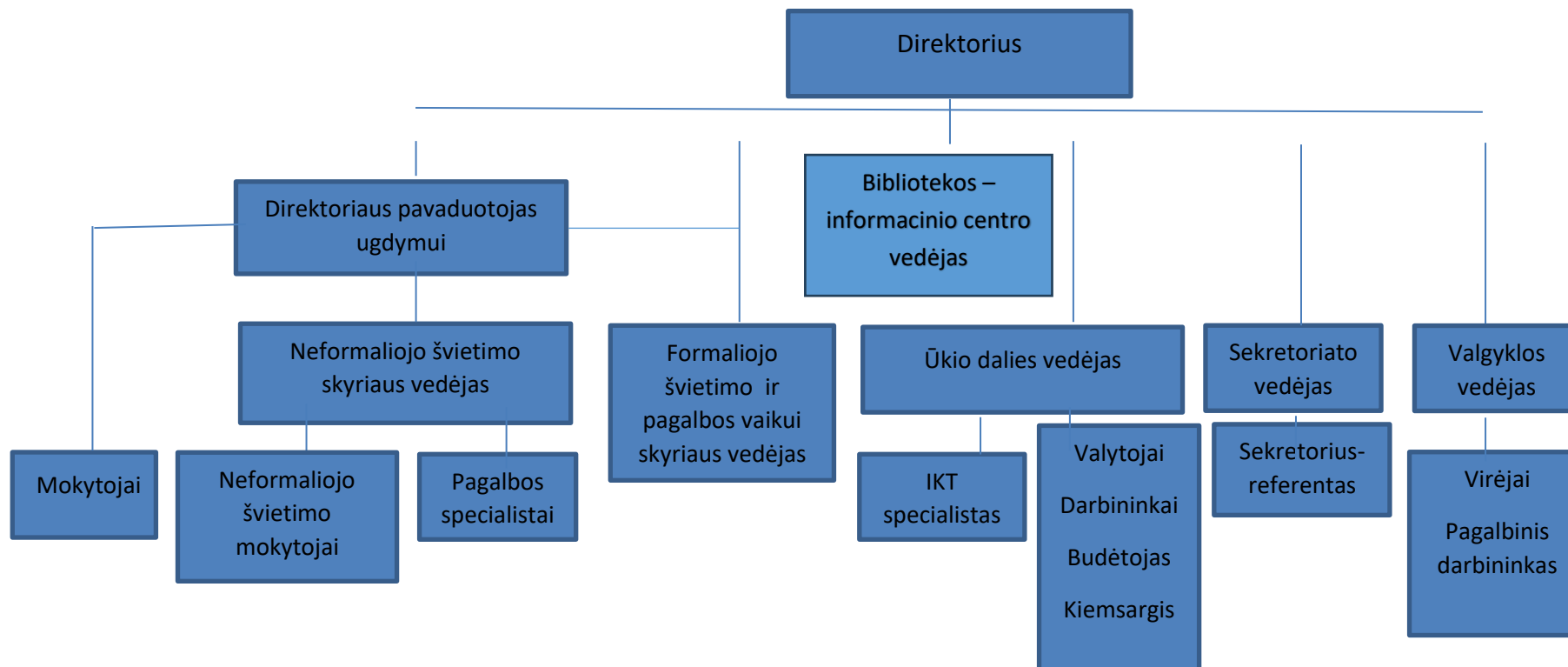
**ŠIAULIŲ STASIO ŠALKAUSKIO GIMNAZIJOS GEOGRAFINĖ PADĖTIS (1 PRIEDAS)**



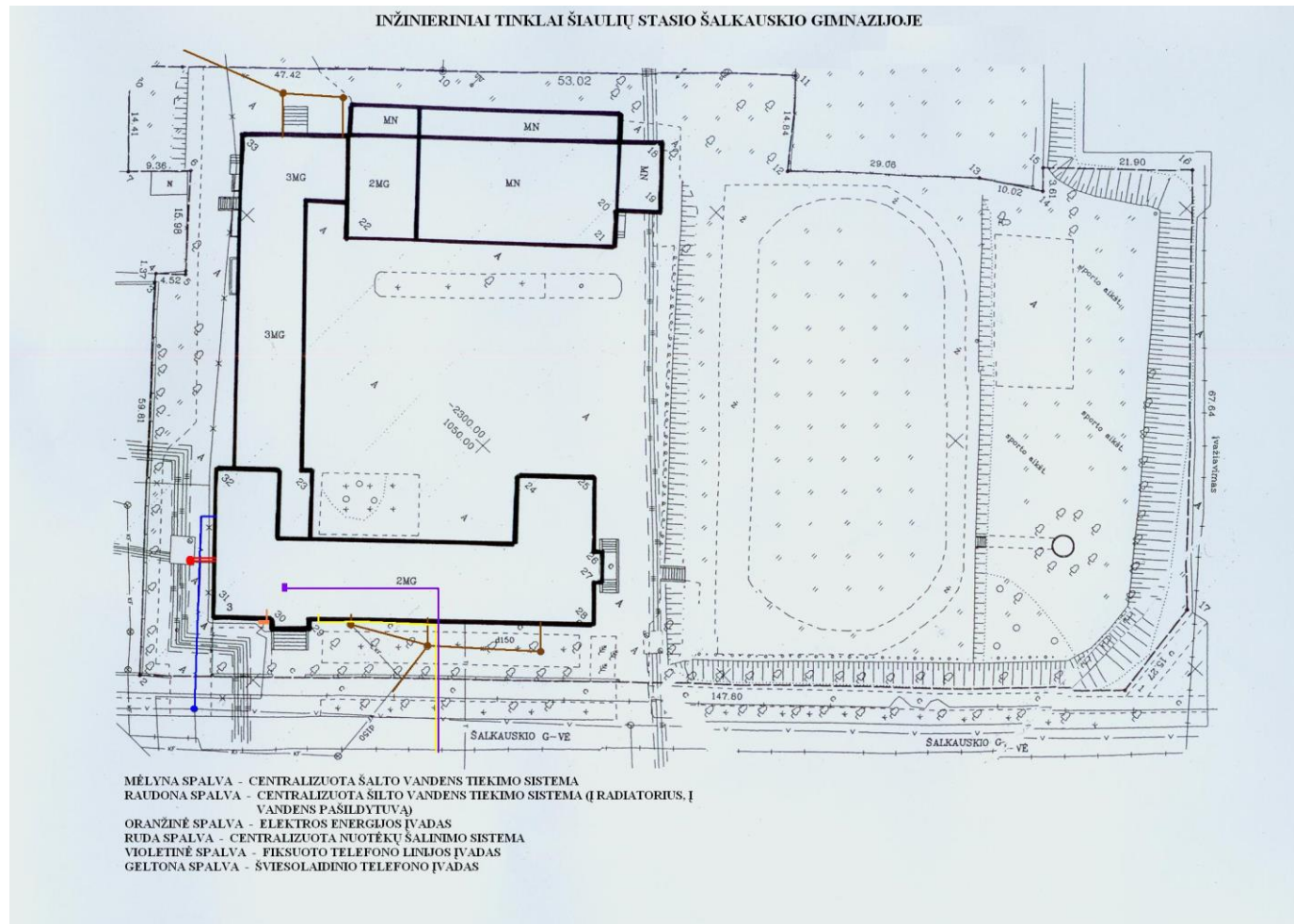
Ekstremaliųjų situacijų valdymo plano  
2 priedas

PATVIRTINTA  
Šiaulių Stasio Šalkauskio gimnazijos  
direktoriaus 2019 m. spalio 14 d.  
įsakymu Nr. V-71  
(Šiaulių Stasio Šalkauskio gimnazijos  
direktoriaus 2020 m. rugpjūčio 31 d. įsakymo  
Nr. V-81 redakcija)

### ŠIAULIŲ STASIO ŠALKAUSKIO GIMNAZIJOS VALDYMO STRUKTŪRA (2 PRIEDAS)



## INŽINIERINIŲ TINKLŲ ĮVADAI ŠIAULIŲ STASIO ŠALKAUSKIO GIMNAZIJOJE (3 PRIEDAS)



Ekstremaliųjų situacijų valdymo plano  
4 priedas

**ŠIAULIŲ STASIO ŠALKAUSKIO GIMNAZIJA**

**GALIMŲ PAVOJŲ IR EKSTREMALIŲJŲ SITUACIJŲ RIZIKOS ANALIZĖ (4 PRIEDAS)**

**S. ŠALKAUSKIO G. 3  
ŠIAULIAI**





## I SKYRIUS BENDROSIOS NUOSTATOS

### 1.1. Rizikos analizės tikslas

Šiaulių Stasio Šalkauskio gimnazija (toliau – Gimnazija), galimų pavojų ir ekstremaliųjų situacijų rizikos analizė atlikta vadovaujantis metodinėmis rekomendacijomis (toliau – Rekomendacijos), patvirtintomis Priešgaisrinės apsaugos ir gelbėjimo departamento prie Vidaus reikalų ministerijos direktoriaus 2011 m birželio 2 d. įsakymu Nr. 1-189.

Galimų pavojų ir ekstremaliųjų situacijų rizikos analizės (toliau – rizikos analizė) tikslas – nustatyti galimus pavojus, įvertinti ekstremaliųjų situacijų rizikos (toliau – rizika) lygį ir numatyti rizikos valdymo priemones: sumažinti galimų pavojų kilimo tikimybę, galimus padarinius ir pagerinti didelės rizikos ekstremaliųjų įvykių ir ekstremaliųjų situacijų valdymo galimybes.

### 1.2. Rizikos analizės etapai

Rizikos analizė buvo atlikta šiais etapais:

1. Nustatyti galimi pavojai.
2. Atliktas rizikos vertinimas.
3. Nustatytas rizikos lygis ir jos priimtumas (priimtina ar nepriimtina).

Buvo taikyti praktikoje naudojami kiekybiniai ir kokybiniai rizikos vertinimo metodai ir kriterijai.

Duomenys, gauti atlikus rizikos analizę, bus naudojami:

1. Rengiant Gimnazijos Ekstremaliųjų situacijų prevencijos priemonių planą.
2. Rengiant Gimnazijos Ekstremaliųjų situacijų valdymo planą.

### 1.2. Pagrindinės sąvokos

Rekomendacijose vartojamos sąvokos atitinka Lietuvos Respublikos civilinės saugos įstatyme (Žin., 1998, Nr. 115-3230; 2009, Nr. 159-7207) ir kituose teisės aktuose vartojamas sąvokas.

**Galimų pavojų ir ekstremaliųjų situacijų rizikos analizė** - tai procedūrų sistema, skirta galimų pavojų ir ekstremaliųjų situacijų rizikos šaltinių nustatymui bei įvertinimui.

**Galimas pavojus** – objektas ar reiškinys, esant tam tikroms aplinkybėms galintis kelti grėsmę gyventojų gyvybei ar sveikatai, turtui ir (arba) aplinkai.

**Rizika** – tikimybė įvykio, galinčio įvykti per tam tikrą laiko tarpą, ir turėti nepageidaujamų pasekmių gyventojų gyvybei ar sveikatai, turtui ir (arba) aplinkai.

**Rizikos lygis** – tai santykinė rizikos lygio išraiška, nustatyta rizikos vertintojų bendra nuomone, kuri parodo, kiek vienas rizikos šaltinis pavojingesnis kitų atžvilgiu.

**Priimtina rizika** – rizikos lygis, dėl kurio nebūtina numatyti prevencijos priemonių ir jų valdymo.

**Labai didelė ar didelė rizika** – rizikos lygis, dėl kurio reikėtų atkreipti dėmesį ir sustiprinti pasirengimą ekstremaliosioms situacijoms bei numatyti prevencines priemones joms išvengti.

## II SKYRIUS GALIMŲ PAVOJŲ NUSTATYMAS

Galimi pavojai nustatyti remiantis moksliniais, statistiniais, istoriniais duomenimis, specialistų ir ekspertų vertinimais, Lietuvos ir kitų šalių patirtimi, analizuojamos aplinkos apžiūra, įvykių modeliavimu, taip pat Ekstremalių įvykių kriterijais, patvirtintais Lietuvos Respublikos Vyriausybės 2011 m. rugpjūčio 24 d. nutarimo Nr. 988 redakcija).

Galimas pavojus suprantamas kaip galimų įvykių, ekstremaliųjų įvykių, ekstremaliųjų situacijų keliama grėsmė Gimnazijos darbuotojų, mokinių gyvybei ar sveikatai, turtui ir (arba) aplinkai.

Pirmiausia nustatyti visi galimi gamtiniai ir žmogaus veiklos sukelti pavojai, kurie gali kilti Gimnazijoje:

1. Dėl geografinės padėties.
2. Dėl atliekamų technologinių procesų ar gedimų.
3. Dėl darbuotojo klaidos (žmogiškasis veiksnys).
4. Dėl pastato (-ų) projektavimo, konstrukcijų ar įrenginių (fizinis veiksnys).

Toliau nustatyti pavojai, kurie gali kilti už Gimnazijos ribų, bet turėti padarinių (poveikį) darbuotojų ar mokinių gyvybei ar sveikatai, turtui, aplinkai, Gimnazijos veiklos tęstinumui.

Nustatyti galimi pavojai surašyti į 1 lentelę, nurodyta jų padarinių (poveikio) zona, galimas išplitimas, pateiktos jų kilimo priežastys (kodėl ir kaip jie gali kilti) užpildytos 8 lentelės 1 ir 2 skiltys.

### NUSTATYTŲ GALIMŲ PAVOJŲ APIBŪDINIMAS

1 lentelė

il. Nr.	Nustatytas galimas pavojus	Nustatyto galimo pavojaus padarinių (poveikio) zona ir galimas pavojaus išplitimas	Galimo pavojaus kilimo priežastys
<b>Pavojai, kurie gali kilti Gimnazijoje</b>			
1.	Gaisras, sprogimas	Gimnazijos pastatai, Gimnazijos teritorija	Gamtinės kilmės, žmogaus veikla
2.	Teroro aktas (įkaitų paėmimas, ginkluotas įsiveržimas)	Gimnazijos pastatai, Gimnazijos teritorija	Žmogaus veikla
3.	Grasėjimas įvykdyti teroro aktą (sprogmuo, pavojinga medžiaga)	Gimnazijos pastatai, Gimnazijos teritorija	Žmogaus veikla
4.	Pavojingos ar ypač pavojingos žmonių užkrečiamos ligos protrūkis ar epidemija	Gimnazijos pastatai, darbuotojų gyvenamosios vietos	Gamtinės kilmės
5.	Gimnazijos pastatų ar atskirų konstrukcijų dalinis sugriovimas	Gimnazijos pastatai	Žmogaus veikla, techninis įvykis
<b>Pavojai, kurie gali kilti už Gimnazijos ribų</b>			
6.	Labai smarkus vėjas, uraganas, škvalas	Gimnazijos pastatai, Gimnazijos teritorija	Gamtinės kilmės

7.	Kitas gamtinis, techninis, ar socialinis įvykis	Gimnazijos pastatai, Gimnazijos teritorija	Gamtinės kilmės, žmogaus veikla
8.	Teritorijos ir patalpų užteršimas pavojingomis cheminėmis medžiagomis	Gimnazijos pastatai, Gimnazijos teritorija	Techninė avarija pavojingame objekte ar transportuojant pavojingą krovinį
9.	Teritorijos ir patalpų užteršimas radioaktyviomis medžiagomis	Gimnazijos pastatai, Gimnazijos teritorija	Techninė avarija branduolinės energetikos objektuose
10.	Elektros energijos tiekimo nutraukimas	Gimnazijos pastatai	Techninio pobūdžio avarija elektros tinkluose
11.	Geriamojo vandens tiekimo nutraukimas	Gimnazijos pastatai	Techninio pobūdžio avarija komunaliniuose tinkluose

### III SKYRIUS RIZIKOS VERTINIMAS

Šiame etape analizuojama nustatytų galimų pavojų tikimybė ir galimi padariniai (poveikis).

Kiekvieno nustatyto galimo pavojaus tikimybė (T) vertinama balais pagal Rekomendacijose pateiktus galimo pavojaus tikimybės įvertinimo kriterijus (2 lentelė). Galimo pavojaus tikimybės vertinimas balais įrašomas į 8 lentelės 3 skiltį.

#### GALIMO PAVOJAUS TIKIMYBĖS (T) ĮVERTINIMO KRITERIJAI

2 lentelė

Galimo pavojaus tikimybės (T) įvertinimas	Galimo pavojaus tikimybės lygis	Vertinimo balai
Gali įvykti dažniau negu kartą per metus	labai didelė tikimybė	5
Gali įvykti kartą per 1–10 metų	didelė tikimybė	4
Gali įvykti kartą per 10–50 metų	vidutinė tikimybė	3
Gali įvykti kartą per 50–100 metų	maža tikimybė	2
Gali įvykti rečiau negu kartą per 100 metų	labai maža tikimybė	1

Nustačius galimo pavojaus tikimybę (T), analizuojami jo padariniai (poveikis) (P)  
Gimnazijai

1. Darbuotojų, mokinių gyvybei ir sveikatai (P1).
2. Turtui ir aplinkai (P2).
3. Veiklos tęstinumui (P3).

Nustatomas galimas nukentėjusiųjų: žuvusiųjų, sužeistųjų, evakuotinių darbuotojų, mokinių skaičius. Šie duomenys įrašomi į 3 lentelės 2 skiltį.

Nustatomi ir 4 bei 5 lentelėse aprašomi:

1. Galimi padariniai (poveikis) turtui ir numatomi nuostoliai.
2. Galima aplinkos tarša, galimi padariniai (poveikis) aplinkai ir numatomi nuostoliai.

Įvertinami ir 6 lentelėje aprašomi galimi padariniai (poveikis) Gimnazijos veiklos tęstinumui, numatoma galimų padarinių (poveikio) trukmė.

**GALIMŲ PAVOJŲ PADARINIAI (POVEIKIS) DARBUOTOJŲ GYVYBEI IR  
SVEIKATAI (P1)**

3 lentelė

Nustatytas galimas pavojus	Galimų nukentėti darbuotojų ir mokinių skaičius (žuvusiųjų ir (ar) sužeistųjų, ir (ar) evakuotųjų darbuotojų ir mokinių)
<b>Pavojai, kurie gali kilti Gimnazijoje</b>	
Gaisras, sproginimas	Žuvo ne daugiau kaip 5 darbuotojai ar mokiniai ir (ar) sužalota nuo 5 iki 10 darbuotojų ar mokinių, ir (ar) nuo 50 iki 100 darbuotojų ar mokinių evakuota
Teroro aktas (įkaitų paėmimas, ginkluotas įsiveržimas)	Sužaloti 1–5 darbuotojai ar mokiniai ir (ar) iki 50 darbuotojų ar mokinių evakuota
Grasėjimas įvykdyti teroro aktą (sprogmuo, pavojinga medžiaga)	Žuvo ne daugiau kaip 5 darbuotojai ar mokiniai ir (ar) sužalota nuo 5 iki 10 darbuotojų ar mokinių, ir (ar) nuo 50 iki 100 darbuotojų ar mokinių evakuota
Pavojingos ar ypač pavojingos žmonių užkrečiamos ligos protrūkis ar epidemija	Žuvo ne daugiau kaip 5 darbuotojai ar mokiniai ir (ar) sužalota nuo 5 iki 10 darbuotojų ar mokinių, ir (ar) nuo 50 iki 100 darbuotojų ar mokinių evakuota
Gimnazijos pastato ar atskirų konstrukcijų dalinis sugriovimas	Sužaloti 1–5 darbuotojai ar mokiniai ir (ar) iki 50 darbuotojų ar mokinių evakuota
<b>Pavojai, kurie gali kilti už Gimnazijos ribų</b>	
Labai smarkus vėjas, uraganas	Žuvusiųjų, sužeistųjų nėra ir (ar) darbuotojų ar mokinių evakuoti nereikia
Kitas gamtinis, techninis, ar socialinis įvykis	Žuvusiųjų, sužeistųjų nėra ir (ar) darbuotojų ar mokinių evakuoti nereikia
Teritorijos ir patalpų užteršimas pavojingomis cheminėmis medžiagomis	Sužaloti 1–5 darbuotojai ar mokiniai ir (ar) iki 50 darbuotojų ar mokinių evakuota

Teritorijos ir patalpų užteršimas radioaktyviomis medžiagomis	Sužaloti 1–5 darbuotojai ar mokiniai ir (ar) iki 50 darbuotojų ar mokinių evakuota
Elektros energijos tiekimo nutraukimas	Žuvusiųjų, sužeistųjų nėra ir (ar) darbuotojų ar mokinių evakuoti nereikia
Geriamojo vandens tiekimo nutraukimas	Žuvusiųjų, sužeistųjų nėra ir (ar) darbuotojų ar mokinių evakuoti nereikia

---

## GALIMŲ PAVOJŲ PADARINIAI (POVEIKIS) TURTUI (P2)

4 lentelė

Nustatytas galimas pavojus	Galimi padariniai (poveikis) turtui	Numatomi nuostoliai
<b>Pavojai, kurie gali kilti Gimnazijoje</b>		
Gaisras, sprogdymas	Sugriautos pastato konstrukcijos, aplietos patalpos, sunaikintas, sugadintas inventorių	Gimnazijai – nuo 30 iki 40 proc. turto vertės
Teroro aktas (įkaitų paėmimas, ginkluotas įsiveržimas)	Sugadintas inventorių likviduojant teroro akto pasekmes	Gimnazijai – mažiau nei 5 proc. turto vertės
Grasėjimas įvykdyti teroro aktą (sprogmuo, pavojinga medžiaga)	Sugadintas inventorių vykdant sprogdymą, pavojingos medžiagos paiešką	Gimnazijai – mažiau nei 5 proc. turto vertės
Pavojingos ar ypač pavojingos žmonių užkrečiamos ligos protrūkis ar epidemija	Sugadintas inventorių atliekant patalpų dezinfekciją	Gimnazijai – mažiau nei 5 proc. turto vertės
Gimnazijos pastato ar atskirų konstrukcijų dalinis sugriovimas	Sugriautos pastato konstrukcijos sunaikintas, sugadintas inventorių	Gimnazijai – nuo 5 iki 10 proc. turto vertės
<b>Pavojai, kurie gali kilti už Gimnazijos ribų</b>		
Labai smarkus vėjas, uraganas	Sugriautos pastato konstrukcijos sunaikintas, sugadintas inventorių	Gimnazijai – nuo 5 iki 10 proc. turto vertės
Kitas gamtinis, techninis, ar socialinis įvykis	Sugriautos pastato konstrukcijos sunaikintas, sugadintas inventorių	Gimnazijai – mažiau nei 5 proc. turto vertės
Teritorijos ir patalpų užteršimas pavojingomis cheminėmis medžiagomis	Sugadintas inventorių atliekant patalpų degazaciją	Gimnazijai – nuo 5 iki 10 proc. turto vertės
Teritorijos ir patalpų užteršimas radioaktyviomis medžiagomis	Sugadintas inventorių atliekant patalpų deaktyvaciją	Gimnazijai – nuo 5 iki 10 proc. turto vertės
Elektros energijos tiekimo nutraukimas	Sugadintas inventorių	Gimnazijai – mažiau nei 5 proc. turto vertės
Geriamojo vandens tiekimo nutraukimas	Poveikio turtui nėra	Gimnazijai – mažiau nei 5 proc. turto vertės



## GALIMŲ PAVOJŲ PADARINIAI (POVEIKIS) APLINKAI (P2)

5 lentelė

Nustatytas galimas pavojus	Galima oro tarša	Galima paviršinio ir (ar) požeminio vandens tarša	Galima grunto tarša	Galimi padariniai (poveikis) gamtinei aplinkai	Numatomi nuostoliai
1	2	3	4	5	6
<b>Pavojai, kurie gali kilti Gimnazijoje</b>					
Gaisras, sproginimas	Nežymi	Nėra	Nėra	Nežymus	Gimnazijai mažiau nei 5 proc. turto vertės
Teroro aktas (įkaitų paėmimas, ginkluotas įsiveržimas)	Nėra	Nėra	Nėra	Nėra	Gimnazijai mažiau nei 5 proc. turto vertės
Grasinimas įvykdyti teroro aktą (sprogmuo, pavojinga medžiaga)	Nėra	Nėra	Nėra	Nėra	Gimnazijai mažiau nei 5 proc. turto vertės
Pavojingos ar ypač pavojingos žmonių užkrečiamos ligos protrūkis ar epidemija	Nėra	Nėra	Nėra	Nėra	Gimnazijai mažiau nei 5 proc. turto vertės
Gimnazijos pastato ar atskirų konstrukcijų dalinis sugriovimas	Nėra	Nėra	Nėra	Nėra	Gimnazijai mažiau nei 5 proc. turto vertės
<b>Pavojai, kurie gali kilti už Gimnazijos ribų</b>					
Labai smarkus vėjas, uraganas	Nėra	Nėra	Nėra	Medžių, augalų sužalojimas, sunaikinimas	Gimnazijai mažiau nei 5 proc. turto vertės
Kitas gamtinis, techninis, ar	Nėra	Nėra	Nėra	Medžių, augalų sužalojimas, sunaikinimas	Gimnazijai mažiau nei 5 proc. turto vertės

<b>Nustatytas galimas pavojus</b>	<b>Galima oro tarša</b>	<b>Galima paviršinio ir (ar) požeminio vandens tarša</b>	<b>Galima grunto tarša</b>	<b>Galimi padariniai (poveikis) gamtinei aplinkai</b>	<b>Numatomi nuostoliai</b>
socialinis įvykis					
Teritorijos ir patalpų užteršimas pavojingomis cheminėmis medžiagomis	Taip	Nėra	Nežymus	Augalijos sužalojimas, sunaikinimas	Gimnazijai mažiau nei 5 proc. turto vertės
Teritorijos ir patalpų užteršimas radioaktyviomis medžiagomis	Taip	Nėra	Taip	Radiacinio fono padidėjimas	Gimnazijai mažiau nei 5 proc. turto vertės
Elektros energijos tiekimo nutraukimas	Nėra	Nežymus	Nežymi	Nežymi	Gimnazijai mažiau nei 5 proc. turto vertės
Geriamojo vandens tiekimo nutraukimas	Nėra	Nėra	Nėra	Nėra	Gimnazijai mažiau nei 5 proc. turto vertės

---

## GALIMŲ PAVOJŲ PADARINIAI (POVEIKIS) VEIKLOS TĘSTINUMUI (P3)

6 lentelė

Nustatytas galimas pavojus	Galimi padariniai (poveikis) veiklos tęstinumui	Galimų padarinių (poveikio) trukmė (valandomis arba paromis)
1	2	3
<b>Pavojai, kurie gali kilti Gimnazijoje</b>		
Gaisras, sprogimas	Sutrikdomas pedagoginės administracinis, ūkinės veiklos darbas	Kai veikla sutrikdoma daugiau kaip 30 parų
Teroro aktas (įkaitų paėmimas, ginkluotas įsiveržimas)	Nutraukiamas pedagoginės, administracinis, ūkinės veiklos darbas	Kai veikla sutrikdoma nuo 1 iki 3 parų
Grasėjimas įvykdyti teroro aktą (sprogmuo, pavojinga medžiaga)	Nutraukiamas pedagoginės, administracinis, ūkinės veiklos darbas	Kai veikla sutrikdoma nuo 6 iki 24 valandų
Pavojingos ar ypač pavojingos žmonių užkrečiamos ligos protrūkis ar epidemija	Sutrikdomas pedagoginės administracinis, ūkinės veiklos darbas	Kai veikla sutrikdoma nuo vienos paros iki 14 parų, esant valstybės paskelbtam karantinui, iki jis baigsis.
Gimnazijos pastato ar atskirų konstrukcijų dalinis sugriovimas	Sutrikdomas pedagoginės administracinis, ūkinės veiklos darbas	Kai veikla sutrikdoma nuo 6 iki 24 valandų
<b>Pavojai, kurie gali kilti už Gimnazijos ribų</b>		
Labai smarkus vėjas, uraganas	Sutrikdomas pedagoginės administracinis, ūkinės veiklos darbas	Kai veikla sutrikdoma nuo 1 iki 3 parų
Kitas gamtinis, techninis, ar socialinis įvykis	Sutrikdomas pedagoginės administracinis, ūkinės veiklos darbas	Kai veikla sutrikdoma iki 6 valandų
Teritorijos ir patalpų užteršimas pavojingomis cheminėmis medžiagomis	Nutraukiamas pedagoginės, administracinis, ūkinės veiklos darbas	Kai veikla sutrikdoma nuo 6 iki 24 valandų
Teritorijos ir patalpų užteršimas radioaktyviomis medžiagomis	Nutraukiamas pedagoginės, administracinis, ūkinės veiklos darbas	Kai veikla sutrikdoma nuo 1 iki 3 parų
Elektros energijos tiekimo nutraukimas	Nutraukiamas pedagoginės, administracinis, ūkinės veiklos darbas	Kai veikla sutrikdoma iki 6 valandų
Geriamojo vandens tiekimo nutraukimas	Sutrikdomas pedagoginės administracinis, ūkinės veiklos darbas	Kai veikla sutrikdoma iki 6 val.

Kiekvieno galimo pavojaus padariniai (poveikis) (P1, P2, P3) įvertinami balais pagal 7 lentelėje pateiktus įvertinimo kriterijus. Balai surašomi į 8 lentelės 4, 5, 6 skiltis.

Galimi padariniai (poveikis) turtui ir aplinkai vertinami balais, atsižvelgiant į 4 ir 5 lentelėse numatomus nuostolius (4 ir 5 lentelėse nurodyti nuostoliai sumuojami).

### GALIMŲ PADARINIŲ (POVEIKIO) (P) ĮVERTINIMO KRITERIJAI

7 lentelė

<b>Galimų padarinių (poveikio) gyventojų gyvybei ir sveikatai (P1) įvertinimas</b>	<b>Galimų padarinių (poveikio) lygis</b>	<b>Vertinimo balai</b>
Žuvusiųjų, sužeistųjų nėra ir (ar) darbuotojų ar mokinių evakuoti nereikia	nereikšmingas	1
Sužaloti 1–5 darbuotojai ar mokiniai ir (ar) iki 50 darbuotojų ar mokinių evakuota	ribotas	2
Žuvo ne daugiau kaip 5 darbuotojai ar mokiniai ir (ar) sužalota nuo 5 iki 10 darbuotojų ar mokinių, ir (ar) nuo 50 iki 100 darbuotojų ar mokinių evakuota	didelis	3
Žuvo ne daugiau kaip 20 darbuotojų ar mokinių ir (ar) nuo 10 iki 50 darbuotojų ar mokinių sunkiai sužalota, ir (ar) nuo 100 iki 200 darbuotojų ar mokinių evakuota	labai didelis	4
Žuvo daugiau nei 20 darbuotojų ar mokinių ir (ar) sužalota daugiau nei 50 darbuotojų ar mokinių, ir (ar) daugiau kaip 200 darbuotojų ar mokinių evakuota	katastrofinis	5

7 lentelė (tęsinys)

<b>Galimų padarinių (poveikio) turtui ir aplinkai (P2) įvertinimas</b>	<b>Galimų padarinių (poveikio) lygis</b>	<b>Vertinimo balai</b>
Gimnazijai – mažiau nei 5 proc. turto vertės	nereikšmingas	1
Gimnazijai – nuo 5 iki 10 proc. turto vertės	ribotas	2
Gimnazijai – nuo 10 iki 30 proc. turto vertės	didelis	3
Gimnazijai – nuo 30 iki 40 proc. turto vertės	labai didelis	4
Gimnazijai – daugiau kaip 40 proc. turto vertės	katastrofinis	5

7 lentelė (tęsinys)

<b>Galimų padarinių (poveikio) veiklos tęstinumui (P3) įvertinimas</b>	<b>Galimų padarinių (poveikio) lygis</b>	<b>Vertinimo balai</b>
Kai veikla sutrikdoma iki 6 valandų	nereikšmingas	1
Kai veikla sutrikdoma nuo 6 iki 24 valandų	ribotas	2
Kai veikla sutrikdoma nuo 1 iki 3 parų	didelis	3
Kai veikla sutrikdoma nuo 3 iki 30 parų	labai didelis	4

Kai veikla sutrikdoma daugiau kaip 30 parų	katastrofinis	5
--------------------------------------------	---------------	---

---

## GALIMŲ PAVOJŲ RIZIKOS ĮVERTINIMAS

8 lentelė

Galimas pavojus	Galimo pavojaus tikimybės (T) įvertinimas balais	Galimų padarinių (poveikio) (P) įvertinimas balais			Rizikos lygio (R) nustatymas			Bendras rizikos lygis (R) R=R1+R2+R3
		Galimi padariniai (poveikis) gyvybei ir sveikatai (P1)	Galimi padariniai (poveikis) turtui ir aplinkai (P2)	Galimi padariniai (poveikis) veiklos tęstinumui (P3)	Galimo pavojaus rizikos gyvybei ir sveikatai lygis (R1) R1=TxP1	Galimo pavojaus rizikos turtui ir aplinkai lygis (R2) R2=TxP2	Galimo pavojaus rizikos veiklos tęstinumui lygis (R3) R3=TxP3	
2	3	4	5	6	7	8	9	10
<b>Pavojai, kurie gali kilti Gimnazijoje</b>								
Gaisras, sproginimas	3	3	4	5	9 didelė	12 didelė	15 labai didelė	36 labai didelė
Teroro aktas (įkaitų paėmimas, ginkluotas įsiveržimas)	1	2	1	3	2 priimtina	1 priimtina	3 priimtina	6 priimtina
Grasvinimas įvykdyti teroro aktą (sprogmuo, pavojinga medžiaga)	3	3	1	2	9 didelė	3 priimtina	6 vidutinė	18 didelė

Pavojingos ar ypač pavojingos žmonių užkrečiamos ligos protrūkis ar epidemija	3	3	1	2	9 didelė	3 priimtina	6 vidutinė	18 didelė
Gimnazijos pastato ar atskirų konstrukcijų dalinis sugriovimas	1	2	2	2	2 priimtina	2 priimtina	2 priimtina	6 priimtina
<b>Pavojai, kurie gali kilti už Gimnazijos ribų</b>								
Labai smarkus vėjas, uraganas	3	1	2	3	3 vidutinė	6 vidutinė	9 didelė	18 didelė
Kitas gamtinis, techninis, ar socialinis įvykis	4	1	1	1	4 priimtina	4 priimtina	4 priimtina	12 priimtina
Teritorijos ir patalpų užteršimas pavojingomis cheminėmis medžiagomis	2	2	2	2	4 vidutinė	4 vidutinė	4 vidutinė	12 vidutinė
Teritorijos ir patalpų užteršimas radioaktyviomis medžiagomis	2	2	2	3	4 priimtina	4 vidutinė	6 vidutinė	14 vidutinė
Elektros energijos tiekimo nutraukimas	2	1	1	1	2 priimtina	2 priimtina	2 priimtina	6 priimtina
Geriamojo vandens tiekimo nutraukimas	2	1	1	1	2 priimtina	2 priimtina	2 priimtina	6 priimtina

## IV SKYRIUS RIZIKOS LYGIO IR JOS PRIIMTINUMO NUSTATYMAS

Nustatytų galimų pavojų rizikos lygis apskaičiuotas pagal formulę  $R=TxP$  (R – rizika, T – tikimybė, P – padariniai (poveikis). Gautos reikšmės įrašytos į 8 lentelės 7, 8 ir 9 skiltis:

1. Galimo pavojaus rizikos darbuotojų ir mokinių gyvybei ir sveikatai lygis (R1).
2. Galimo pavojaus rizikos turtui ir aplinkai lygis (R2).
3. Galimo pavojaus rizikos veiklos tęstinumui lygis (R3).

Naudojantis 9 lentele, pagal nustatytų galimų pavojų tikimybės (T) ir galimų padarinių (poveikio) (P) balus (8 lentelės 3, 4, 5 ir 6 skiltys) nustatytas kiekvieno galimo pavojaus rizikos (R1, R2, R3) lygis: labai didelis, didelis, vidutinis arba priimtinas, kuris įrašytas į 8 lentelės 7, 8, 9 skiltis.

8 lentelės 10 skiltyje įrašytas bendras rizikos lygis, kuris gautas sudėjus R1, R2 ir R3 reikšmes. Šie duomenys panaudoti sudarant Gimnazijos galimų pavojų sąrašą prioriteto tvarka pagal jų rizikos lygį. (10 lentelė) Galimais pavojais prioriteto tvarka laikomi:

1. Pavojai, kurie sukelia didelius padarinius (poveikį) ir yra didelės tikimybės.
2. Pavojai, kurie sukelia didelius padarinius (poveikį).
3. Pavojai, kurie yra didelės tikimybės.
4. Visi kiti pavojai bendro rizikos lygio mažėjimo tvarka.

### RIZIKOS LYGIO (R) NUSTATYMAS

<i>Galimo pavojaus tikimybė</i>	5					
	4					
	3					
	2					
	1					
		<i>1</i>	<i>2</i>	<i>3</i>	<i>4</i>	<i>5</i>
<i>Galimi padariniai (poveikis)</i>						

9 lentelė.

	žalia – priimtina rizika
	geltona – vidutinė rizika
	oranžinė – didelė rizika
	raudona – labai didelė rizika



**GALIMŲ PAVOJŲ SĄRAŠAS PRIORITETO TVARKA PAGAL JŲ RIZIKOS LYGĮ**  
10 lentelė

<b>Galimas pavojus</b>	<b>Galimo pavojaus tikimybės (T) įvertinimas balais</b>	<b>Bendras rizikos lygis (R)</b>
<b>Pavojai, kurie sukelia didelius padarinius (poveikį) ir yra didelės tikimybės</b>		
Gaisras, sprogimas	3	36
Labai smarkus vėjas, uraganas	3	18
Grasėjimas įvykdyti teroro aktą (sprogmuo, pavojinga medžiaga)	3	18
<b>Pavojai, kurie sukelia didelius padarinius (poveikį)</b>		
Pavojingos ar ypač pavojingos žmonių užkrečiamos ligos protrūkis ar epidemija	3	18
Teritorijos ir patalpų užteršimas radioaktyviomis medžiagomis	2	14
<b>Pavojai, kurie yra didelės tikimybės</b>		
Kitas gamtinis, techninis, ar socialinis įvykis	4	12
<b>Visi kiti pavojai bendro rizikos lygio mažėjimo tvarka</b>		
Teritorijos ir patalpų užteršimas pavojingomis cheminėmis medžiagomis	2	12
Elektros energijos tiekimo nutraukimas	2	6
Geriamojo vandens tiekimo nutraukimas	2	6
Teroro aktas (įkaitų paėmimas, ginkluotas įsiveržimas)	1	6
Gimnazijos pastato ar atskirų konstrukcijų dalinis sugriovimas	1	6

## V SKYRIUS BAIGIAMOSIOS NUOSTATOS

Pavojams, kuriems nustatyta **labai didelę, didelę ar vidutinę riziką**:

1. Gaisras, sproginimas;
2. Labai smarkus vėjas, uraganas;
3. Grasinimas įvykdyti teroro aktą (sprogmuo, pavojinga medžiaga);
4. Pavojingos ar ypač pavojingos žmonių užkrečiamos ligos protrūkis ar epidemija.
5. Teritorijos ir patalpų užteršimas pavojingomis cheminėmis medžiagomis;
6. Teritorijos ir patalpų užteršimas radioaktyviomis medžiagomis;

Šių galimų pavojų rizikos mažinimo priemonės numatytos Gimnazijos **Ekstremaliųjų situacijų prevencijos priemonių plane**.

Šios priemonės:

- Mažina galimo pavojaus tikimybę ir (ar) galimus padarinius (poveikį).
- Gerina Gimnazijos pasirengimą reaguoti ir likviduoti įvykius ir šalinti jų padarinius.
- Didina Gimnazijos, darbuotojų, mokinių saugumą gresiant ar įvykus įvykiams.

**Pavojai, kuriems nustatyta labai didelę ar didelę riziką:**

1. Gaisras, sproginimas;
2. Labai smarkus vėjas, uraganas;
3. Grasinimas įvykdyti teroro aktą (sprogmuo, pavojinga medžiaga);
4. Pavojingos ar ypač pavojingos žmonių užkrečiamos ligos protrūkis ar epidemija.

Šių galimų pavojų valdymas aprašytas Gimnazijos **Ekstremaliųjų situacijų valdymo plane**.

Pavojai, kuriems nustatyta **priimtina riziką**, galimų pavojų prevencijos priemonės ir jų valdymas nenumatytas, tačiau jie pakartotinai bus įvertinti rizikos analizės peržiūros metu.

**Rizikos analizė peržiūrima ir prireikus atnaujinama** ne rečiau kaip kartą per trejus metus arba atsiradus naujiems pavojams, pasikeitus civilinę saugą reglamentuojantiems teisės aktams, pertvarkius ar modernizavus įrenginius, technologinius procesus ar įvykus kitiems pokyčiams, didinantiems pavojų ar ekstremaliųjų situacijų riziką ir mažinantiems auklėtinių, darbuotojų, mokinių saugumą.

---

**CIVILINĖS SAUGOS SIGNALAI IR JŲ PANAUDOJIMO TVARKOS APRAŠAS (5  
PRIEDAS)****I SKYRIUS  
CIVILINĖS SAUGOS SIGNALAI**

1. Gyventojams, valstybės ir savivaldybių institucijoms ir įstaigoms, kitoms įstaigoms, ūkio subjektams perspėti apie gresiančią ar susidariusią ekstremaliąją situaciją nustatomi šie civilinės saugos signalai (toliau – CS signalai):

1.1. Įspėjamasis garsinis signalas:

<b>Eil. Nr.</b>	<b>CS signalo pavadinimas</b>	<b>CS signalo reikšmė</b>
1	„Dėmesio visiems“	Įspėjamasis pulsuojančio 3 min. trukmės kaukimo garsinis signalas skelbiamas gyventojams apie artėjančios ar susidariusios ekstremaliosios situacijos grėsmę perspėti perspėjimo sistemos patikrinimo ar pratybų metu. Išgirdę jį gyventojai privalo įjungti radiją ar televizorių ir išklausti informaciją bei rekomendacijas. Griežtai vykdyti rekomendacijas.

1.2. Įspėjamieji balsu skelbiami signalai:

<b>Eil. Nr.</b>	<b>CS signalo pavadinimas</b>	<b>CS signalo reikšmė</b>
1.	„Cheminis pavojus“	Balsu skelbiamas signalas, įspėjantis apie realų ar gresiantį cheminės taršos pavojų atitinkamoje teritorijoje. Šis signalas skelbiamas ne vėliau kaip 3 min. nuo įspėjamojo garsinio signalo perdavimo pradžios per valstybės ir savivaldybių institucijų ir Įstaigų, kitų Įstaigų, ūkio subjektų garsines avarinio signalizavimo sistemas, elektronines sirenas, nacionalinius, regioninius ir vietinius transliuotojus.
2.	„Radiacinis pavojus“	Balsu skelbiamas signalas, įspėjantis apie realų ar gresiantį radioaktyviosios taršos pavojų atitinkamoje teritorijoje. Šis signalas skelbiamas ne vėliau kaip 3 min. nuo įspėjamojo garsinio signalo perdavimo pradžios per valstybės ir savivaldybių institucijų ir Įstaigų, kitų Įstaigų, ūkio subjektų garsines avarinio signalizavimo sistemas, elektronines sirenas, nacionalinius, regioninius ir vietinius transliuotojus.
3.	„Katastrofinis užtvindymas“	Balsu skelbiamas signalas, įspėjantis apie katastrofinio užtvindymo grėsmę dėl galimos avarijos Kauno hidroelektrinėje. Šis signalas skelbiamas Kauno m., Kauno, Šakių, Jurbarko,

		Šilutės r. gyventojams, savivaldybių institucijoms ir Įstaigoms, kitoms Įstaigoms, ūkio subjektams, kuriems gresia tiesioginis užtvindymas, ne vėliau kaip 3 min. nuo išpėjamojo garsinio signalo perdavimo pradžios per įvardintų savivaldybių institucijų ir Įstaigų, kitų Įstaigų, ūkio subjektų garsines avarinio signalizavimo sistemas, elektronines sirenas, nacionalinius, regioninius ir vietinius transliuotojus.
4.	„Potvynio pavojus“	Balsu skelbiamas signalas, išpėjantis apie potvynio grėsmę dėl polaidžio ar intensyvių liūčių pakilus upėse vandens lygiui iki pavojingos ribos. Šis signalas skelbiamas ne vėliau kaip 3 min. nuo išpėjamojo garsinio signalo perdavimo pradžios per valstybės ir savivaldybių institucijų ir Įstaigų, kitų Įstaigų, ūkio subjektų garsines avarinio signalizavimo sistemas, elektronines sirenas, nacionalinius, regioninius ir vietinius transliuotojus.
5.	„Uragano pavojus“	Balsu skelbiamas signalas, išpėjantis apie artėjantį hidrometeorologinį reiškinį, galintį sukelti ekstremaliąją situaciją. Šis signalas skelbiamas ne vėliau kaip 3 min. nuo išpėjamojo garsinio signalo perdavimo pradžios per valstybės ir savivaldybių institucijų ir Įstaigų, kitų Įstaigų, ūkio subjektų garsines avarinio signalizavimo sistemas, elektronines sirenas, nacionalinius, regioninius ir vietinius transliuotojus.
6.	„Oro pavojus“	Balsu skelbiamas signalas, išpėjantis apie tiesioginę priešo užpuolimo grėsmę. Šis signalas skelbiamas ne vėliau kaip 3 min. nuo išpėjamojo garsinio signalo perdavimo pradžios per valstybės ir savivaldybių institucijų ir Įstaigų, kitų Įstaigų, ūkio subjektų garsines avarinio signalizavimo sistemas, elektronines sirenas, nacionalinius, regioninius ir vietinius transliuotojus.
7.	„Perspėjimo sistemos patikrinimas“	Balsu skelbiamas signalas, išpėjantis apie vykdomą perspėjimo sistemos patikrinimą. Šis signalas skelbiamas taip pat ir kai įvyksta nesankcionuotas sirenų įjungimas. Jis skelbiamas ne vėliau kaip 3 min. nuo išpėjamojo garsinio signalo perdavimo pradžios per valstybės ir savivaldybių institucijų ir Įstaigų, kitų Įstaigų, ūkio subjektų garsines avarinio signalizavimo sistemas, elektronines sirenas, regioninius ir vietinius transliuotojus.

## II SKYRIUS CIVILINĖS SAUGOS SIGNALŲ PANAUDOJIMO TVARKA

2. Išpėjamasis garsinis ir išpėjamieji balsu skelbiami signalai (išskyrus signalą „Oro pavojus“), atsižvelgiant į gresiančios ar susidariusios ekstremaliosios situacijos mastą, pobūdį ir grėsmės galimą poveikį, perduodami:

2.1. Priešgaisrinės apsaugos ir gelbėjimo departamento prie Vidaus reikalų ministerijos (toliau – Priešgaisrinės apsaugos ir gelbėjimo departamento) direktoriaus nustatytų ūkio subjektų, įregistruotų Valstybinės reikšmės ir pavojingų objektų registre (toliau – Sąrašo subjektai), vadovų sprendimu, įvykus avarijai, kai į aplinką patenka didelis kiekis pavojingų medžiagų, ar susidarius kitai ekstremaliajai situacijai Sąrašo subjekte;

2.2. savivaldybių administracijų direktorių sprendimu, gresiant ar susidarius savivaldybės lygio ekstremaliajai situacijai;

2.3. Priešgaisrinės apsaugos ir gelbėjimo departamento direktoriaus sprendimu, gresiant ar susidarius valstybės lygio ekstremaliajai situacijai;

2.4. kitų valstybės ir savivaldybių institucijų ir Įstaigų, kitų Įstaigų, ūkio subjektų ar jiems priklausančių objektų vadovų sprendimu, gresiant ar susidarius ekstremaliajai situacijai šiuose objektuose.

3. Įspėjamasis garsinis signalas pratybų metu skelbiamas tik suderinus su savivaldybės administracijos direktoriumi ir iš anksto per visuomenės informavimo priemones pranešus gyventojams.

4. Įspėjamasis balsu skelbiamas signalas „Oro pavojus“ perduodamas Lietuvos Respublikos krašto apsaugos ministerijos sprendimu, iškilus tiesioginei priešo užpuolimo grėsmei.

5. Perspėjimo sistemoje, kurioje naudojamos elektroninės sirenos, įspėjamieji balsu perduodami CS signalai privalo būti iš anksto įrašyti į elektroninių sirenų valdiklius, o gyventojams privalo būti perduodami kartu su įspėjamuoju garsiniu signalu tokia tvarka: 45 sek. – įspėjamasis garsinis signalas, 15 sek. – įspėjamasis balsu skelbiamas signalas. Tai kartojama 3 kartus. Bendra trukmė ne ilgesnė nei 3 min.

6. Įspėjamųjų balsu skelbiamų signalų ir rekomendacijų, perduodamų per valstybės ir savivaldybių institucijų ir Įstaigų, kitų Įstaigų, ūkio subjektų garsines avarinio signalizavimo sistemas, elektronines sirenas, regioninius ir vietinius transliuotojus, bendra trukmė turėtų būti ne ilgesnė nei 1,5 min. Kitų pranešimų ir rekomendacijų trukmė neribojama.

7. Gyventojai, gyvenantys šalia Sąrašo subjektų, ir darbuotojai, dirbantys juose, privalo būti iš anksto informuoti apie jiems gresiančius pavojus, įvykus avarijai šiuose Sąrašo subjektuose, ir, išgirdę įspėjamąjį garsinį signalą, elgtis pagal išankstines Sąrašo subjektų pateiktas rekomendacijas. Tikslī informacija apie susidariusią ekstremaliają situaciją, gyventojams ir darbuotojams iškilusią grėsmę ir rekomendacijos pateikiamos per elektronines sirenas, garsines avarines signalizavimo sistemas ir, atsižvelgiant į avarijos mastą, pobūdį ir grėsmės galimą poveikį, per nacionalinius ir (ar) regioninius bei vietinius transliuotojus.

---

**CIVILINĖS SAUGOS SISTEMOS PAJĖGŲ, SAVIVALDYBĖS ESK, ESOC, CS DARBUOTOJŲ  
KONTAKTINIAI DUOMENYS (6 PRIEDAS)**

<b>EIL. NR.</b>	<b>SUBJEKTO PAVADINIMAS</b>	<b>KONTAKTAI</b>
1.	Bendrasis pagalbos centras	<b>112</b>
2.	Priešgaisrinės apsaugos ir gelbėjimo departamento prie Vidaus reikalų ministerijos Situacijų koordinavimo skyrius	Budinti pamaina (8 5) 212 0635, Mob. 8610 02359 sks@vpgt.lt
3.	Radiacinės saugos centras Kalvarijų g. 153, LT-08221 Vilnius	Tel.: (8~5) 236 1936, Faksas: (8~5) 276 3633, el. paštas: <a href="mailto:rsc@rsc.lt">rsc@rsc.lt</a>
4.	Radiacinės saugos centras Šiaulių skyrius	Darbo tel. (8 41) 524 644
5.	Ekstremaliųjų sveikatai situacijų centras Didžioji g. 7, Vilnius LT-01128	Tel.: (8 5) 261 9888 Faksas: (8 5) 231 4436 el. paštas: <a href="mailto:essc@sam.lt">essc@sam.lt</a> Budintis specialistas poilsio laiku tel. (8 5) 261 9888
6.	ESK pirmininkas Šiaulių miesto savivaldybės administracijos direktorius	Telefonas (8 41) 59 62 00 Mob. 8 657 09090 El. paštas: <a href="mailto:direktorius@siauliai.lt">direktorius@siauliai.lt</a> Adresas: Vasario 16-osios g. 62, 314 kab. LT-76295 , Šiauliai

7.	Savivaldybės Ekstremaliųjų situacijų operacijų centro koordinadorius Savivaldybės administracijos direktoriaus pavaduotojas	Telefonas (8 41) 38 34 45 Mob. 8 686 06426 vincas.urbonavicius@siauliai.lt
8.	Šiaulių miesto savivaldybės administracijos Civilinės saugos ir teisėtvarkos skyriaus vedėjas	Telefonas (8 41) 59 62 06 Mob. 8 655 37 139 linas.gadliauskas@siauliai.lt
9.	Priešgaisrinės apsaugos ir gelbėjimo departamento prie VRM Šiaulių priešgaisrinė gelbėjimo valdyba	Budintis tel. (8 41) 397 900, 112, Vadovas Darbo tel. (8 41) 397 910 Mob. 8 655 33944
10.	Šiaulių apskrities vyriausiasis policijos komisariatas	www.siauliuvpk.policija.lt Budintis tel. (8 41) 397 302, 112, Vadovas Darbo tel. 8 700 61401; Mob. 8 672 63945, 8 684 07777
	Šiaulių greitosios medicinos pagalbos stotis	Budintis tel. (8 41) 598 434, 112; Vadovas Darbo tel. (8 41) 598 430 Mob. 8 698 49578
11.	Aplinkos apsaugos departamentas prie AM Šiaulių valdyba	Vadovas Darbo tel. (8 41) 524 153 Mob. 8 620 70374

12.	Nacionalinis VSC prie SAM Šiaulių departamentas	Budintis tel. (8 41) 59 63 70 Vadovas Mob. 8 615 56299 siauliai@nvsc.lt
13.	Valstybinės maisto ir veterinarijos tarnybos Šiaulių departamentas	Šiaulių departamento direktorius Darbo tel. (8 41) 54 07 03 Mob. 8 686 39174 El. p. arunas.teiserskis@vmvt.lt
14.	UAB „Šiaulių vandenys“	Budintis tel.(8 41) 52 44 42, 8 615 24222 Vadovas Darbo tel. (8 41) 525 550 Mob. 8 698 26888
15.	AB „Šiaulių energija“	www.senergija.lt Budintis tel. (8 41) 54 00 08, (8 41) 59 12 14, 8 686 72413 Vadovas Darbo tel. (8 41) 591 200 Mob. 8 686 19221
16.	AB „Energijos skirstymo operatorius“	www.lesto.lt Budintis tel. (8 41) 59 44 52 Vadovas Mob. 8 659 16240
17.	AB „Lietuvos dujos“ Šiaulių regiono dujų tinklų departamento Šiaulių skyrius	Budintis tel. (8 41) 591 106 Vadovas Darbo tel. (8 41) 59 11 11



**REKOMENDACIJOS KAIP IŠVENGTI AR PATIRTI KUO MAŽIAU ŽALOS GRESIANT  
AR SUSIDARIUS EKSTREMALIAJAI SITUACIJAI (7 PRIEDAS)****PATVIRTINTA**

Priešgaisrinės apsaugos ir gelbėjimo departamento  
prie Vidaus reikalų ministerijos  
direktoriatas 2010 m. gruodžio 8 d.  
įsakymu Nr. 1-341

**CIVILINĖS SAUGOS REKOMENDACIJOS, KAIP ELGTIS PAVOJINGOS  
AR YPAČ PAVOJINGOS UŽKREČIAMOSIOS LIGOS (EPIDEMIJOS AR PANDEMIJOS)  
METU**

1. Kilus pavojui užsikrėsti pavojinga ar ypač pavojinga užkrečiamąja liga:
  - 1.1. griežtai vykdykite asmens ir visuomenės sveikatos priežiūros specialistų ir (ar) Valstybinės maisto ir veterinarijos tarnybos nurodymus bei rekomendacijas;
  - 1.2. be reikalo neikite iš namų, prireikus išeiti, jei turite, dėvėkite respiratorių arba vienkartinę kaukę;
  - 1.3. venkite masinio susibūrimo vietų ir artimo kontakto su kitais asmenimis;
  - 1.4. jei Jūsų darbas reikalauja nuolatinio kontakto su klientais ar pirkėjais, dėvėkite vienkartinę kaukę;
  - 1.5. venkite naudotis viešuoju keleiviniu transportu, eikite pėsčiomis arba važiuokite savo transportu, jei vykstate viešuoju transportu – dėvėkite respiratorių arba vienkartinę kaukę;
  - 1.6. griežtai laikykitės asmens higienos reikalavimų, dažnai plaukite rankas su muilu tekančiu šiltu vandeniu, ypač prieš valgymą;
  - 1.7. stebėkite savo bei artimųjų sveikatos būklę, pvz., matuokite kūno temperatūrą rytais ir vakarais;
  - 1.8. vartokite gerai termiškai apdorotą maistą, maisto produktus laikykite tinkamoje temperatūroje, venkite kryžminio maisto užterštumo;
  - 1.9. kiekvieną dieną vėdinkite patalpas, valykite grindis ir liečiamus paviršius drėgna šluoste, jei yra, naikinkite vabzdžius ir graužikus;
  - 1.10. įspėkite vaikus, kad neliestų nugaišusių paukščių ir graužikų, nežaistų su sergančiais ar net sveikai atrodančiais paukščiais, naminiais gyvūnais, neneštų jų į namus.
2. Pajutę pavojingos ar ypač pavojingos užkrečiamosios ligos požymius:
  - 2.1. jei pradėjote karščiuoti, pajutote nuovargį, galvos ir kūno raumenų skausmus, nedelsdami kreipkitės į asmens sveikatos priežiūros specialistus;
  - 2.2. ligonį izoliuokite nuo šeimos narių atskirame gerai vėdinamame kambaryje arba 1 m atstumu atitverkite nuo aplinkinių ligonio lovą užuolaidomis ar pan.;
  - 2.3. su ligoniu turėtų bendrauti tik vienas šeimos narys, jis privalo dėvėti vienkartinę kaukę;
  - 2.4. ligonio slaugai naudokite vienkartinės slaugos priemones, skirkite jam atskirus indus, patalynę, rankšluosčius, drabužius.

**CIVILINĖS SAUGOS REKOMENDACIJOS, KAIP ELGTIS KILUS URAGANUI**

1. Artėjant uraganui (labai stipriam vėjui):
  - 1.1. uždarykite duris, langus, orlaides, dūmtraukių sklendes, uždenkite vėdinimo angas;

- 1.2. užgesinkite ugnį krosnyje, išjunkite iš elektros tinklo naudojamus elektros prietaisus ir dujas, pasiruoškite galimiems elektros tiekimo sutrikimams;
- 1.3. iš balkonų išneškite lengvus daiktus arba juos gerai pritvirtinkite;
- 1.4. sutvirtinkite laikinus pastatus, statinius, mechanizmus, laikinas konstrukcijas, įrenginius, pavėjinėje namo pusėje sutvirtinkite stogą;
- 1.5. atidėkite planuotas keliones;
- 1.6. nepalikite automobilių prie didelių medžių;
- 1.7. jei gyvenate kaime, gyvulius nuveskite į tvartus, uždarykite tvartų duris;
- 1.8. pasirūpinkite maisto ir vandens atsargomis 2–3 dienoms, taip pat namuose turėkite mobilųjį telefoną, žibintuvėlį, atsarginių elementų, radijo imtuvą, žvakių.
2. Uragano (labai stipraus vėjo) metu:
  - 2.1. likite uždaroje patalpose arba, jei esate lauke, eikite į vidų;
  - 2.2. nepalikite gyvenamosios vietos be ypatingos priežasties;
  - 2.3. jei esate pastate, pasitraukite nuo langų į mažiau pavojingas vietas: prie vidinės pastato sienos, į koridorių, vonios kambarį ir pan.;
  - 2.4. jei esate gatvėje, laikykitės kaip galima toliau nuo lengvos konstrukcijos pastatų, tiltų, estakadų, elektros perdavimo linijų, medžių, upių, ežerų ir pramonės objektų. Kad apsisaugotumėte nuo lekiančių nuolaužų, naudokitės faneros, kartono ar plastikinėmis dėžėmis, lentomis ar kitais pasitaikiusiais daiktais. Neikite į apgriautus pastatus;
  - 2.5. jei gyvenate mediniuose ar lengvos konstrukcijos namuose, slėpkitės rūsiuose;
  - 2.6. nesiartinkite prie nutrūkusių elektros laidų.
3. Patarimai darbdaviams:
  - 3.1. perspėkite darbuotojus apie artėjantį pavojingą hidrometeorologinį reiškinį ir informuokite, kokie darbai turi būti nutraukti;
  - 3.2. pasirūpinkite, kad būtų sutvirtinti laikini pastatai ir konstrukcijos, taip pat mechanizmai ir įrenginiai;
  - 3.3. sustabdykite krovos darbus su kranais ir kituose objektuose, nedirbkite su atvira ugnimi;
  - 3.4. svarbesniuose objektuose patikrinkite avarinius elektros energijos šaltinius, pasirūpinkite kuro atsargomis ir pasirenkite gamybos proceso avariniam sustabdymui.

---

## **CIVILINĖS SAUGOS REKOMENDACIJOS, KAIP ELGTIS ĮVYKUS CHEMINEI AVARIJAI**

1. Kilus cheminiam pavojui:
  - 1.1. klausykite pranešimų per Lietuvos nacionalinio radijo ar televizijos programą;
  - 1.2. napanikuokite, perspėkite artimuosius, kaimynus;
  - 1.3. esant cheminės taršos pavojui, labai svarbu veikti greitai;
  - 1.4. negalima valgyti, gerti, rūkyti, jei esate pavojingomis cheminėmis medžiagomis užterštoje teritorijoje.
2. Jei nurodyta pasišalinti (evakuotis) iš pavojingomis medžiagomis užterštų teritorijų:
  - 2.1. pavojingos cheminės medžiagos yra itin lakios ir stipriai dirgina kvėpavimo takus, akių gleivinę, odą, todėl būtina saugokite šias kūno dalis:
    - 2.1.1. kvėpavimo takams ir akims apsaugoti, jei turite, dėvėkite viso veido panoraminę kaukę su sudėtinu filtru arba pusės veido kaukę ir apsauginius akinius. Jei turite, lauke dėvėkite respiratorių, užsiriškite sudrėkintą vatos ir marlės raištį arba pridenkite burną ir nosį drėgnu rankšluosčiu;
    - 2.1.2. odai apsaugoti geriausiai tinka vandens nepraleidžiantys drabužiai ir avalynė (vandeniu nepralaidžios sintetinės striukės, lietpalčiai, polietileniniai apsiaustai, guminiai batai),

užsimaukite pirštines, užsidėkite kepurę, apšildykite kaklą šaliku, stenkitės nepalikti neapsaugotų kūno vietų;

2.2. nedelsdami pasišalinkite iš užterštos teritorijos nurodyta kryptimi vengdami žemesnių vietų. Jei kryptis nenurodyta, judėkite statmenai vėjo kryptčiai, kad vėjas pūstų į šoną ir tik atviromis vietomis (venkite daubų, uždarytų kiemų, siaurų gatvelių, tankiai krūmais apaugusių vietų);

2.3. eidami per užterštą vietovę nekelkite dulkių, nesilieskite prie pastatų sienų, tvorų, kitų daiktų;

2.4. nesislėpkite rūsiuose, duobėse, grioviuose ar kitose žemose vietose, nes ten labai kaupiasi pavojingos medžiagos, pasitraukite į aukštesnes vietas, lipkite į viršutinius aukštus;

2.5. išeidami iš namų (ar kitų patalpų) išjunkite vėdinimo, oro tiekimo, kondicionavimo ir šildymo oru sistemas, dujas, uždarykite langus, orlaides, dūmtraukių sklendes, uždenkite vėdinimo angas. Pasiimkite būtiniausias daiktus:

2.5.1. pirmosios medicinos pagalbos vaistinėle. Nepamirškite reguliariai vartojamų vaistų;

2.5.2. dokumentus (pasas, gimimo ir santuokos liudijimas, atestatas, diplomai, nuosavybės dokumentai);

2.5.3. pinigus (gryniesi pinigai, kreditinės kortelės, vertybiniai popieriai, brangenybės);

2.5.4. šeimos relikvijas, kelias nuotraukas;

2.5.5. ilgai negendančių maisto produktų (2–3 dienoms);

2.5.6. geriamojo vandens;

2.5.7. reikalingų drabužių (pagal sezoną);

2.5.8. tualetinius reikmenis;

2.5.9. asmeninės apsaugos priemonės (jei turite);

2.5.10. nešiojamąjį radijo imtuvą ir žibintuvėlį, atsarginius elementus, degtukus;

2.5.11. mobilųjį telefoną.

2.6. neužmirškite savo kaimynų, pasiteiraukite, ar jie girdėjo pranešimus. Pasidomėkite, ar yra kam pasirūpinti neįgaliaisiais, vienišais seneliais ar mažamečiais vaikais, esančiais namuose be tėvų, jei ne – padėkite jiems arba praneškite bendruoju pagalbos telefonu;

2.7. išėję iš užterštos zonos, prieš įeidami į švarias patalpas, nusivilkite viršutinius drabužius, nusiaukite batus ir sudėkite viską į polietileninį maišą ir išneškite jį iš gyvenamųjų patalpų. Nusiprauskite duše ir persirenkite švariais drabužiais. Ką daryti su sudėtais į maišą užterštais drabužiais, jums patars savivaldybės civilinės saugos skyriaus specialistai.

3. Jei gyventojams rekomenduojama likti namuose, kuo skubiau:

3.1. išjunkite vėdinimo, oro tiekimo, kondicionavimo sistemas, dujas, uždarykite langus, orlaides, dūmtraukių sklendes, uždenkite vėdinimo angas, patikrinkite, ar nėra plyšių, sandarinkite būsto langus ir duris;

3.2. pakilkite į viršutinius namo aukštus, nes daugelis pavojingų cheminių medžiagų kaupiasi žemose vietose.

4. Dažniausiai inhaliacinius (pro kvėpavimo takus) apsinuodijimus sukeliančios medžiagos yra amoniakas ir chloras:

4.1. apsinuodijimo amoniako garais požymiai:

4.1.1. kosulys;

4.1.2. akių perštėjimas, ašarojimas;

4.1.3. nosies gleivinės dirginimas, sloga;

4.1.4. seilėtekis;

4.1.5. galvos skausmas ir svaigimas;

4.1.6. pasunkėjęs kvėpavimas, dusulys;

4.1.7. užkimimas, visiškas balso išnykimas;

4.1.8. spaudimo jausmas krūtinės ląstoje;

4.1.9. sujaudinimas;

4.1.10. traukuliai;

- 4.2. pirmoji pagalba apsinuodijus amoniako garais:
- 4.2.1. kuo skubiau išeikite iš užterštos aplinkos (sąmoningus nukentėjusiuosius – išvesti, nesąmoningus – išnešti);
- 4.2.2. užtikrinkite kvėpavimą (atsagstykite drabužius, atlaisvinkite kvėpavimo takus);
- 4.2.3. praradusius sąmonę nukentėjusiuosius paguldykite ant šono, stebėkite, kad neužspringtų skrandžio turiniu;
- 4.2.4. išnykus kvėpavimui ir širdies veiklai – pradėkite gaivinti;
- 4.2.5. teikiantis pagalbą asmuo turi dėvėti asmeninės apsaugos priemones;
- 4.2.6. sąmoningiems pacientams rekomenduojama tekančiu vandeniu 15–20 minučių plauti akis, burną ir nosį;
- 4.2.7. kuo skubiau kvieskite greitąją medicinos pagalbą arba nukentėjusįjį gabenkite į artimiausią asmens sveikatos priežiūros įstaigą (ligoninę);
- 4.3. apsinuodijimo chloro garais požymiai:
- 4.3.1. kosulys;
- 4.3.2. akių perštėjimas, ašarojimas;
- 4.3.3. nosies gleivinės dirginimas;
- 4.3.4. galvos skausmas ir svaigimas;
- 4.3.5. vėmimas;
- 4.3.6. dažnas kvėpavimas;
- 4.3.7. dažnas pulsas, širdies plakimas;
- 4.3.8. užkimimas;
- 4.3.9. sujaudinimas;
- 4.3.10. žemas kraujospūdis;
- 4.3.11. miokardo infarktas;
- 4.4. pirmoji pagalba apsinuodijus chloro garais:
- 4.4.1. kuo skubiau išeikite iš užterštos aplinkos (sąmoningus nukentėjusiuosius – išveskite, nesąmoningus – išneškite);
- 4.4.2. užtikrinkite kvėpavimą (atsagstykite drabužius, atlaisvinkite kvėpavimo takus);
- 4.4.3. sąmonę praradusius nukentėjusiuosius paguldykite ant šono, stebėkite, kad neužspringtų skrandžio turiniu;
- 4.4.4. išnykus kvėpavimui ir širdies veiklai – pradėkite gaivinti;
- 4.4.5. teikiantis pagalbą asmuo turi dėvėti asmeninės apsaugos priemones;
- 4.4.6. sąmoningiems pacientams rekomenduojama tekančiu vandeniu 10–15 minučių plauti akis, burną, nosį;
- 4.4.7. kuo skubiau kvieskite greitąją medicinos pagalbą arba nukentėjusįjį gabenkite į artimiausią asmens sveikatos priežiūros įstaigą (ligoninę).

---

### **CIVILINĖS SAUGOS REKOMENDACIJOS, KAIP ELGTIS KILUS RADIACINIAM PAVOJUI**

1. Kilus radiaciniam pavojui dėl branduolinės avarijos ar panaudoto branduolinio ar radiologinio sprogstamojo įtaiso ar bombos, dėl kurio susidarė radioaktyviųjų medžiagų dalelių debesis:
- 1.1. klausykite pranešimų per Lietuvos nacionalinio radijo ar televizijos programą;
- 1.2. nepasiduokite panikai, perspėkite artimuosius, kaimynus;
- 1.3. jei važiuojate automobiliu – sandariai uždarykite langus, išjunkite vėdinimo ir šildymo sistemas, ventiliatorius, užsidenkite kvėpavimo takus. Skubėkite namo ar į darbą, ar į kitą visuomeninį pastatą, jei esate netoli. Jei visuomeninių pastatų pasiekti neįmanoma, sustokite saugioje vietoje, jei karšta – pavėsyje ir, išjungę automobilio variklį, klausykite radijo pranešimų. Toliau važiuoti ar išlipti galite, tik kai bus paskelbtas atitinkamas pranešimas;

1.4. jei esate netoli nelaimės, sprogimo vietos – nelieskite jokių daiktų, jie gali būti radioaktyvūs:

1.5. negerkite, nevalgykite, nerūkykite užterštoje vietoje ar šalia jos;

1.6. jei esate lauke, eikite į vidų;

1.7. jei esate uždaroje patalpoje, kurių sienos ir langai nepažeisti, pasirinkite slėptuve vidinėje pastato dalyje esančią patalpą su kuo mažiau langų arba eikite į rūšį. Jei langai išdužę – pagal galimybę pasirinkite kitą saugų kambarį, esantį pastato gilumoje;

1.8. išjunkite vėdinimo, oro tiekimo, kondicionavimo sistemas, uždarykite langus, orlaides, dūmtraukių sklendes, uždenkite vėdinimo angas, patikrinkite, ar nėra plyšių, užsandarinkite lipnia juosta būsto langus ir duris;

1.9. pasirinkite vaikais ir kitais artimaisiais, kuriems reikia pagalbos;

1.10. jei būtina išeiti į lauką, saugokite kvėpavimo takus nuo dulkių ir dūmų: užsidenkite vienkartinę kaukę, nosinę ar rankšluosčiu. Jei turite, dėvėkite dujokaukę ar respiratorių;

1.11. suvarkite netoli esančius gyvulius, naminius gyvūnus į tvartus, pastatus, uždarykite šiltnamius, uždenkite šulinius;

1.12. grįžę iš lauko, būtinai nusivilkite viršutinius drabužius, nusiaukite batus ir, sudėję juos į polietileninį maišą, išneškite iš gyvenamųjų patalpų. Tada kruopščiai su muilu nusiprauskite duše, ypač atidžiai būtina išsitrinkti galvą;

1.13. kruopščiai nuprauskite lauke buvusius naminius gyvūnus (kates, šunis ir kt.);

1.14. valgyti ir gerti galima tik maistą ir gėrimus, kurie buvo sandariai uždaryti – konservus, gėrimus buteliuose, sandariose pakuotėse. Kitą maistą ir vandenį bus galima vartoti leidus visuomenės sveikatos specialistams;

1.15. jei nurodyta evakuotis, pasiimkite būtiniausius daiktus:

1.15.1. pirmosios medicinos pagalbos vaistinėle. Nepamirškite reguliariai vartojamų vaistų;

1.15.2. dokumentus (pasas, gimimo ir santuokos liudijimas, atestatas, diplomas, nuosavybės dokumentai);

1.15.3. pinigus (grynieji pinigai, kreditinės kortelės, vertybiniai popieriai, brangenybės);

1.15.4. šeimos relikvijas, kelias nuotraukas;

1.15.5. ilgai negendančių maisto produktų (2–3 dienoms);

1.15.6. geriamojo vandens;

1.15.7. reikalingų drabužių (pagal sezoną);

1.15.8. tualetinius reikmenis;

1.15.9. asmeninės apsaugos priemones (jei turite);

1.15.10. nešiojamąjį radijo imtuvą ir žibintuvėlį, atsarginius elementus, degtukus, konservų atidarytuvą;

1.15.11. mobilųjį telefoną ir jo įkroviklį;

1.16. jei radioaktyviajame debesyje ar jo iškritose yra radioaktyviojo jodo, civilinės saugos specialistai, siekdami apsaugoti skyd liaukę, rekomenduoja atlikti jodo profilaktiką. Jodo tabletes pradėkite vartoti tik tuomet, kai apie tai bus paskelbta per visuomenės informavimo priemones. Jodo profilaktika – tai kalio jodido (KI) arba kalio jodato (KIO<sub>3</sub>) tablečių (kai jų nėra, tinka 5 % jodo tinktura) vartojimas. Stabiliojo jodo preparatų vienkartinė paros dozė žmonių grupėms:

1.16.1. suaugusieji iki 40 metų (tarp jų nėščios ir maitinančios moterys) ir 13–16 metų paaugliai išgeria 130 mg kalio jodido arba 170 mg kalio jodato;

1.16.2. vaikams nuo 3 iki 12 metų skiriama 65 mg kalio jodido arba 85 mg kalio jodato, tai sudaro pusė suaugusiųjų dozės;

1.16.3. kūdikiams nuo 1 mėnesio iki 3 metų duodama 30–35 mg kalio jodido arba 40–45 mg kalio jodato. Tai ketvirtis suaugusiųjų dozės;

1.16.4. naujagimiams iki 1 mėnesio skiriama 15 mg kalio jodido arba 20 mg kalio jodato. Tai aštuntadalis suaugusiųjų dozės;

1.17. vienkartinė stabiliojo jodo dozė apsaugo skydliaukę 24 valandas. Naujagimiams iki 1 mėnesio amžiaus skiriama vienkartinė stabiliojo jodo dozė. Nėščioms ir maitinančioms moterims – ne daugiau kaip dvi vienkartinės dozės. Kitoms gyventojų grupėms gali būti skiriamos kelios vienkartinės dozės, bet ne daugiau kaip 10. Geriausia jodo tabletes gerti po valgio. Vaikams patogu jas duoti ištirpintas bet kokiame gėrime ar skystuose vaikų maisto produktuose. Ištirpintos tabletės išgeriamos nedelsiant, nes greitai tampa neaktyvios.

1.18. neturint tablečių, galima vartoti 5 % jodo tinktūrą: vaikams iki 2 metų 1–2 lašai 5 % jodo tinktūros skiriami 3 kartus per dieną ne ilgiau kaip 7 paras. Vaikams nuo 2 metų ir suaugusiesiems skiriami 3–5 lašai 5 % jodo tinktūros 3 kartus per dieną ne ilgiau kaip 7 paras;

1.19. stabiliojo jodo preparatai veikia tik skydliaukę, bet neapsaugo nuo kitų jonizuojančiosios spinduliuotės rūšių poveikio. Be to, dalis žmonių yra alergiški jodui ar turi skydliaukės susirgimų. Tokiu atveju siūlome iš anksto pasikonsultuoti su gydytoju;

1.20. būkite įsijungę Lietuvos nacionalinio radijo ar televizijos programą, klausykite skelbiamų pranešimų bei vykdykite civilinės saugos rekomendacijas.

2. Jei radote neįprastomis aplinkybėmis (transporto avarijos metu, viešoje vietoje ir t.t.) ar pamatėte daiktą, pažymėtą radioaktyviuoju ženklu:

2.1. nedelsdami skambinkite bendruoju pagalbos telefono numeriu 112 ir informuokite apie radinį;

2.2. laikykitės kuo toliau nuo daiktų, pažymėtų radioaktyvumo ženklu, bet kokio regimo dūmų ar garų šaltinio;

2.3. nelieskite jokių daiktų, esančių aplinkui, nes jie gali būti radioaktyvūs;

2.4. kuo skubiau išėikite iš pavojingos zonos. Eikite prieš vėją nuo įvykio vietos. Saugus nuotolis nuo galimai užterštos zonos ribos – mažiausiai 30–50 metrų;

2.5. patarkite žmonėms kuo toliau pasitraukti nuo įvykio vietos, kol atvyks specialiosios tarnybos;

2.6. sužeistieji įvykio vietoje taip pat gali būti užteršti radioaktyviosiomis medžiagomis;

2.7. negerkite, nevalgykite, nerūkykite zonoje, kurioje esate, nes ji gali būti užteršta;

2.8. laukite, jei įmanoma, saugioje vietoje atvykstančių tarnybų ir informuokite jas apie įvykio aplinkybes;

2.9. jei išėjote anksčiau nei atvyko specialistai, grįžę namo, pasikeiskite viršutinius drabužius ir sudėkite juos į polietileninį maišą, nusiplaukite rankas, nusiprauskite veidą, jei turite galimybę – nusiprauskite duše ir klausykite skelbiamų per Lietuvos nacionalinį radiją ar televiziją pranešimų ir vykdykite civilinės saugos rekomendacijas.

---

## **CIVILINĖS SAUGOS REKOMENDACIJOS, KAIP ELGTIS KILUS ORO PAVOJUI, KITOMS KARINĖMS GRĖSMĖMS**

1. Kilus prieš užpuolimo iš oro pavojui ar kitoms karinėms grėsmėms:

1.1. klausykitės pranešimų per Lietuvos nacionalinio radijo ar televizijos programą;

1.2. tikrinkite pranešimus mobiliajame telefone;

1.3. jei civilinės saugos signalas „Oro pavojus“ užklumpa gatvėje ar kitoje vietoje, kuo skubiau susiraskite priedangą (daubą, griovį ir pan.), požeminę pėsčiųjų perėją, tunelį, rūšį ir ten pasislėpkite;

1.4. nepasiduokite panikai, elkitės ramiai, nesinervinkite, susikaupkite ir nurimkite, perspėkite artimuosius, kaimynus;

1.5. be ypatingos priežasties nepalikite gyvenamosios vietos, nevaikščiokite gatvėmis ir atviromis teritorijomis;

1.6. gavę nurodymą slėptis, apsirenkite ir skubėkite į nurodytą, apsaugai nuo karo grėsmių pritaikytą, kolektyvinės apsaugos statinį ar kitą priedangą. Su savimi pasiimkite dokumentus, pinigus, negendančių maisto produktų, vandens, turimas asmeninės apsaugos priemones, būtiniausių

medikamentų, tualetinius reikmenis, nešiojamąjį radijo imtuvą, mobilųjį telefoną, kuriuo galėsite siųsti ir gauti pranešimus;

1.7. jei liekate namuose, imkitės apsaugos priemonių: užgesinkite šviesą, užtraukite užuolaidas, lipnia juosta ar kt. apklijuokite langų stiklus, įleiskite į vidų savo augintinius, būkite kambaryje be langų (jei toks yra) arba slėpkitės rūsyje ar kitoje priedangoje;

1.8. automobilyje įsijunkite radiją, klausykitės informacinių pranešimų ir rekomendacijų;

1.9. gavę nurodymą evakuotis ar išvykti, išjunkite elektrą, užsukite dujų, vandens sklendes, uždarykite langus, langines, užrakinkite duris ir atlikite visus įprastus veiksmus, kuriuos darote išvykdami bent kelioms dienoms;

1.10. stenkitės be būtino reikalo neskambinti savo artimiesiems, draugams ir pažįstamiems mobiliojo ar fiksuoto ryšio telefonais, kad ryšio linijos nebūtų perkrautos ar užblokuotos. Skambinkite tik norėdami pranešti apie būtiną pagalbą, sužeistuosius ar netikėtą pavojų.

2. Sprogimo vietoje (arba po sprogimo):

2.1. kriskite ant žemės ir rankomis prisidėkite galvą, jei yra galimybė, pasinaudokite priedanga. Priedangą šiuo atveju reikėtų rinktis iš arčiausiai esančių daiktų, tai gali būti pastatas, griovys, dauba, medis ar net šaligatvio bortelis;

2.2. nugriaudėjus sprogimui neskubėkite palikti priedangos, kai kurios skeveldros nukrinta netoli sprogimo vietos po keliolikos sekundžių, taip pat gali sprogti kiti (antriniai) sprogstamieji užtaisai;

2.3. įsitikinę, kad skeveldros daugiau nekrinta, nedelsdami pasišalinkite saugiu atstumu. Jei sprogimas įvyko pastate, naudokitės avariniais išėjimais. Naudotis liftais griežtai draudžiama;

2.4. jei yra sužeistų asmenų, padėkite jiems evakuotis į saugią vietą ir suteikite pirmąją medicinos pagalbą. Pasirinkdami saugią vietą, atkreipkite dėmesį į pažeistas pastatų konstrukcijas, nes pastatas ar jo dalis gali sugriūti;

2.5. nelieskite įtartino daikto ar sprogmens;

2.6. padėkite valyti griuvėsius, kelius, šalinti oro antpuolio padarinius.

3. Jeigu jūs mieste ar gyvenvietėje pasirodė priešiški kariai:

3.1. stenkitės išlikti ramūs. Bandykite išsiaiškinti, kas vyksta ir tik tuomet spręskite, ką daryti;

3.2. jeigu matote kieme kareivius, nesiartinkite prie jų, būdami šalia galite tapti taikiniu ar atsitiktinės kulkos auka;

3.3. nebūkite smalsūs, nepasiduokite pagundai pasižiūrėti į karinę techniką, ginklus ar ginkluotus žmones iš arčiau – smalsuoliai gali būti palaikyti šnipais;

3.4. neleiskite vaikų į gatves, jie smalsūs ir gali patekti po tanko vikšrais, rasti sprogmenį ar neiššovusių sprogmenų;

3.5. nefilmuokite ir nefotografuokite priešo kareivių arba darykite tai nepastebimai;

3.6. kalbėdami su ginkluotu žmogumi, nelaikykite rankų kišenėse, nedarykite staigių judesių. Nesiginčykite su žmogumi, kurio rankose ginklas;

3.7. jeigu į jūsų namus įeina ginkluoti žmonės ir ketina juose įsikurti, išeikite iš namų;

3.8. jeigu jums reikia į miestą, verčiau eikite pėsčiomis, o ne važiuokite automobiliu.

4. Kai šalia aidi šūviai ar vyksta susišaudymas:

4.1. jeigu esate lauke, nebėkite, o nedelsdami griūkite ant žemės ir rankomis prisidėkite galvą. Griūkite ten, kur stovite, neieškokite švaresnės vietos;

4.2. kol aidi šūviai, stenkitės kuo labiau prisispusti prie žemės, o jiems nutilus šliaužkite į patikimesnę vietą (požeminę perėją, rūšį, pastato pirmą aukštą, griovį, už šiukšlių konteinerio ir pan.);

4.3. pasigirdus šūviams jūsų name, nesiartinkite prie langų;

4.4. jeigu pasigirsta susišaudymas, o jūs esate namuose, nedelsdami griūkite ant grindų, nušliaužkite iki jungiklio ir išjunkite šviesą, kad nebūtumėte matomi, šluotos kotu (ar kuo nors panašiu) užtraukite užuolaidas, šliaužkite į patalpą be langų (pvz., vonios kambarį);

4.5. jeigu namuose nesaugu, eikite į artimiausią, apsaugai nuo karo grėsmių pritaikytą, kolektyvinės apsaugos statinį, kur jums bus suteiktas prieglobstis ir pagalba.

### **CIVILINĖS SAUGOS REKOMENDACIJOS, KAIP ELGTIS GAVUS ĮTARTINĄ LAIŠKĄ AR PAKETĄ SU MILTELIAIS IR JIEMS IŠSIBARSČIUS**

1. Gavus įtartiną laišką ar paketą su milteliais ir jiems išsibarsčius:
    - 1.1. nekratykite, nepurtykite, neprakirkite ir neišimkite laiško ar paketo turinio;
    - 1.2. nebandykite valyti miltelių, jų uostyti, liesti;
    - 1.3. išjunkite ventiliatorius ir pastato oro kondicionavimo sistemą;
    - 1.4. užsimaukite apsaugines pirštines;
    - 1.5. nedelsdami uždenkite išsibarsčiusius miltelius drabužiais, popieriumi, šiukšlių dėže ar kt.;
    - 1.6. išeikite iš patalpos ir sandariai uždarykite duris ir langus arba aptverkite vietovę, kurioje rastas įtartinas laiškas ar paketas, neleiskite įeiti kitiems asmenims;
    - 1.7. nusiplaukite rankas su muilu;
    - 1.8. kuo greičiau nusivilkite užterštus drabužius ir sudėkite juos į plastikinį maišą;
    - 1.9. kuo greičiau nusiprauskite duše su muilu. Nenaudokite chlorkalkių ar kitų dezinfekavimo medžiagų;
    - 1.10. surašykite visus žmones, buvusius tame kambaryje ar teritorijoje, ypač tuos, kurie turėjo tiesioginį kontaktą su milteliais;
    - 1.11. jei esate namie, skambinkite bendruoju pagalbos telefono numeriu;
    - 1.12. jei esate darbovietėje, praneškite apie įvykį savo institucijos vadovui ir skambinkite bendruoju pagalbos telefono numeriu.
  2. Įtartinio paketo ar laiško požymiai:
    - 2.1. pernelyg didelės pašto išlaidos;
    - 2.2. ranka rašytas ar prastai išspausdintas adresas;
    - 2.3. iškirptos ir priklijuotos spausdintos raidės;
    - 2.4. rašybos klaidos;
    - 2.5. nėra atgalinio adreso;
    - 2.6. riebalinės dėmės, išblukusios spalvos;
    - 2.7. didelis svoris;
    - 2.8. kreivas ar grublėtas vokas;
    - 2.9. išsikišę laidai ar aliuminio folija;
    - 2.10. pernelyg didelės saugos medžiagos (maskuojamosios juostos, virvės ir pan.);
    - 2.11. tikėjimo garsas;
    - 2.12. pažymėtas užrašu „personalinis“ arba „konfidencialus“.
-



**REKOMENDACIJOS KAIP PASIGAMINTI IR NAUDOTI MARLĖS-VATOS AR VIEN  
MARLĖS KAUKĘ (RAIŠTĮ) (8 PRIEDAS)**

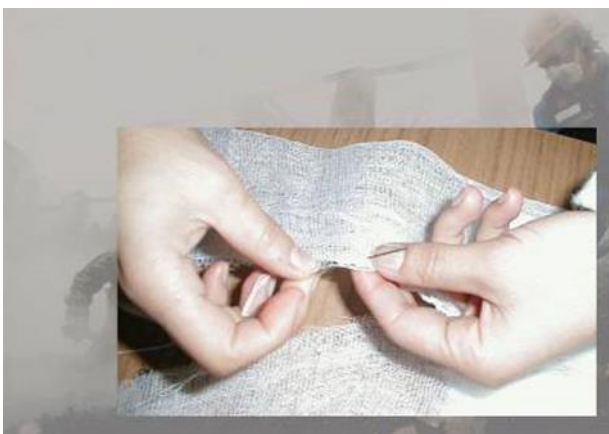
Marlės-vatos kaukė (raištis) gaminama iš 50x100 cm dydžio marlės gabalo.

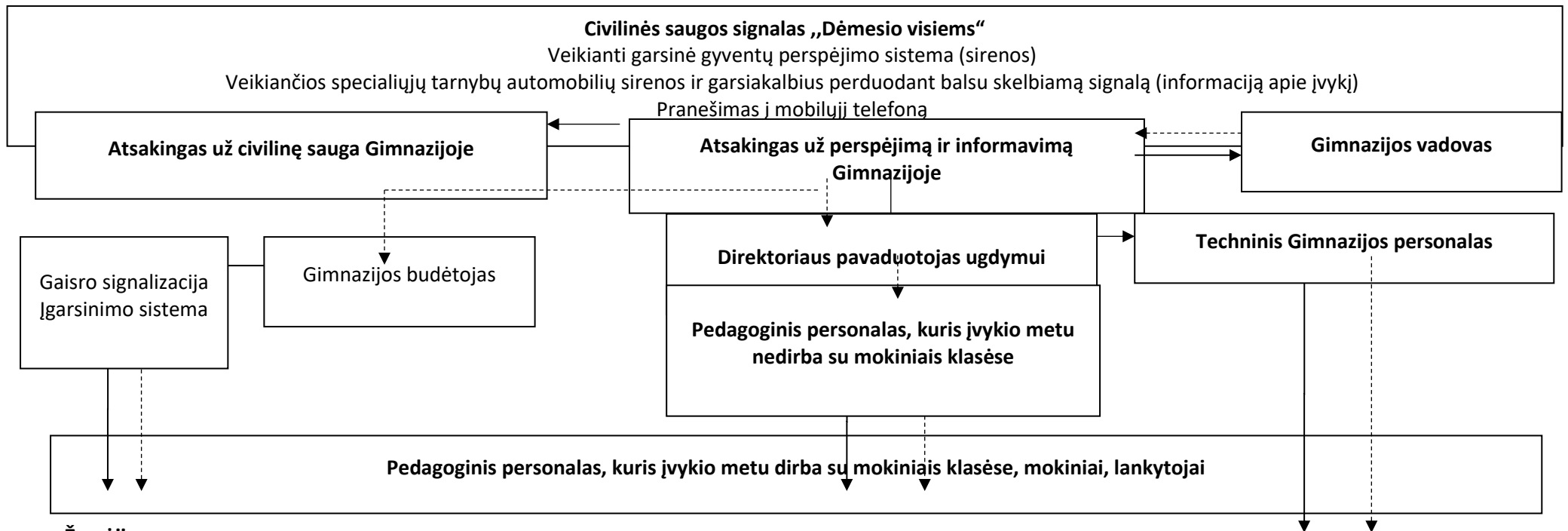
Jo viduryje, 20x30 cm plote, paklojamas 2 cm storio vatos sluoksnis. Neapdėti vata marlės kraštai per visą ilgį iš abiejų pusių užlenkiami ant vatos, o marlės galai (apie 30-35 cm) perkerpami per vidurį, kad iš kiekvieno galo pasidarytų po du raištelius. Jie apsiuvami.

Jei nėra vatos, tokią kaukę galima pasidaryti vietoj vatos įklojant 4-6 sluoksnių marlės gabalą (20-30 cm).

Marlės-vatos ar vien marlės kaukė pridedama prie veido taip, kad apatinis kraštas uždengtų smakro apačią, viršutinis siektų akių įdubas, o burna ir nosis būtų gerai uždengti.

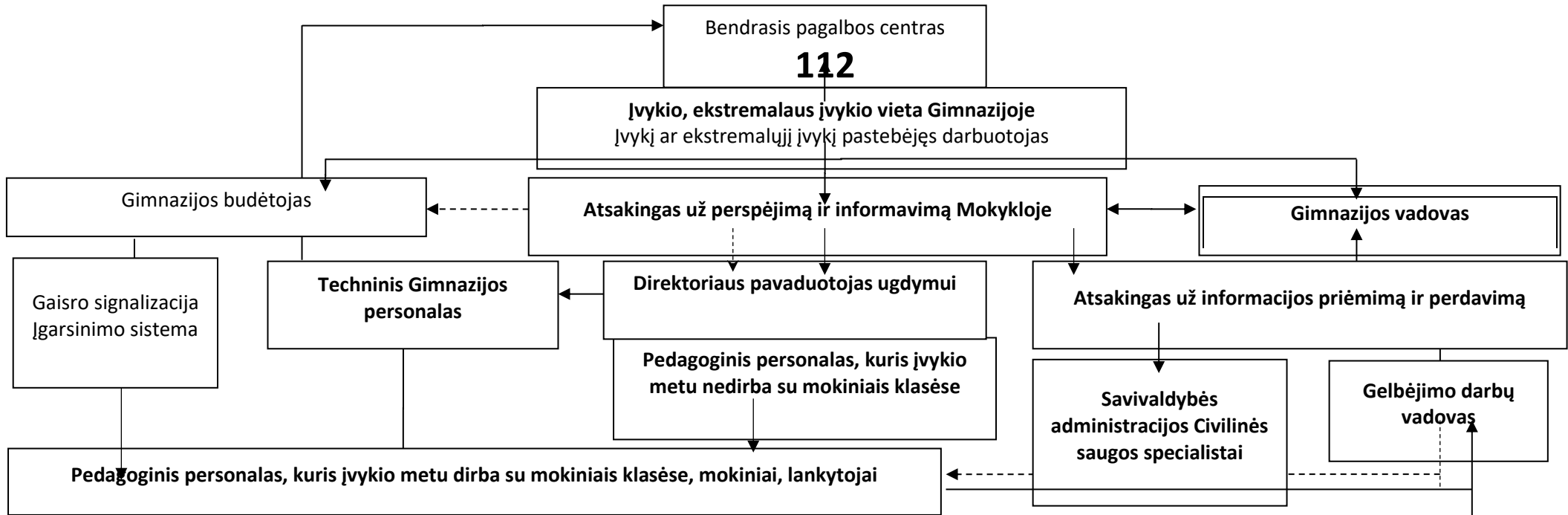
Apatiniai kaukės raišteliai surišami ant viršugalvio, viršutiniai – ant pakaušio. Tarp veido ir kaukės susidarę laisvesni tarpai užkamšomi vatos gniužulėliais.



**PERSPĖJIMO APIE ĮVYKĮ (SAVIVALDYBĖJE, RESPUBLIKOJE) SCHEMA (9 PRIEDAS)****Žymėjimas:**

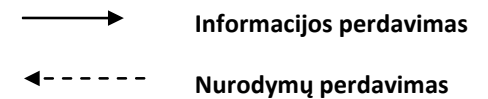
—————▶ Informacijos perdavimas

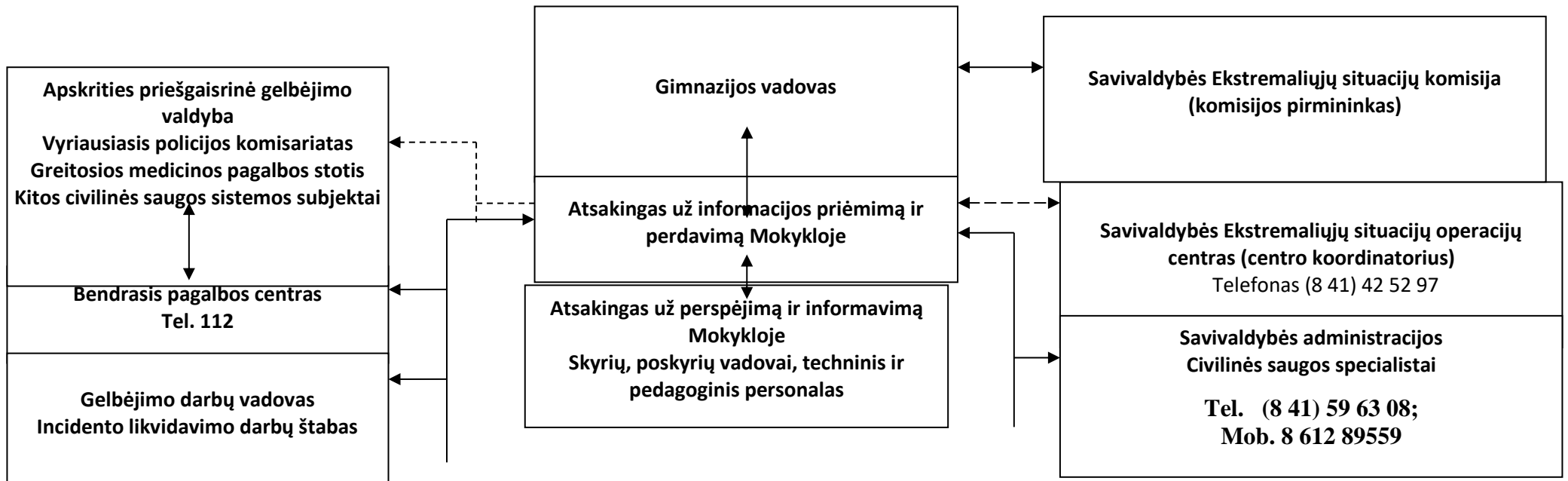
- - - - -▶ Nurodymų perdavimas

**PERSPĖJIMO APIE ĮVYKĮ GIMNAZIJOJE SCHEMA (10 PRIEDAS)**

**Pastaba:** Savivaldybės Civilinės saugos specialistai informuojami, jei įvykis viršija nustatytus Ekstremalaus įvykio kriterijus

Žymėjimas:



**KEITIMOSI INFORMACIJA APIE ĮVYKĮ SCHEMA (11 PRIEDAS)**

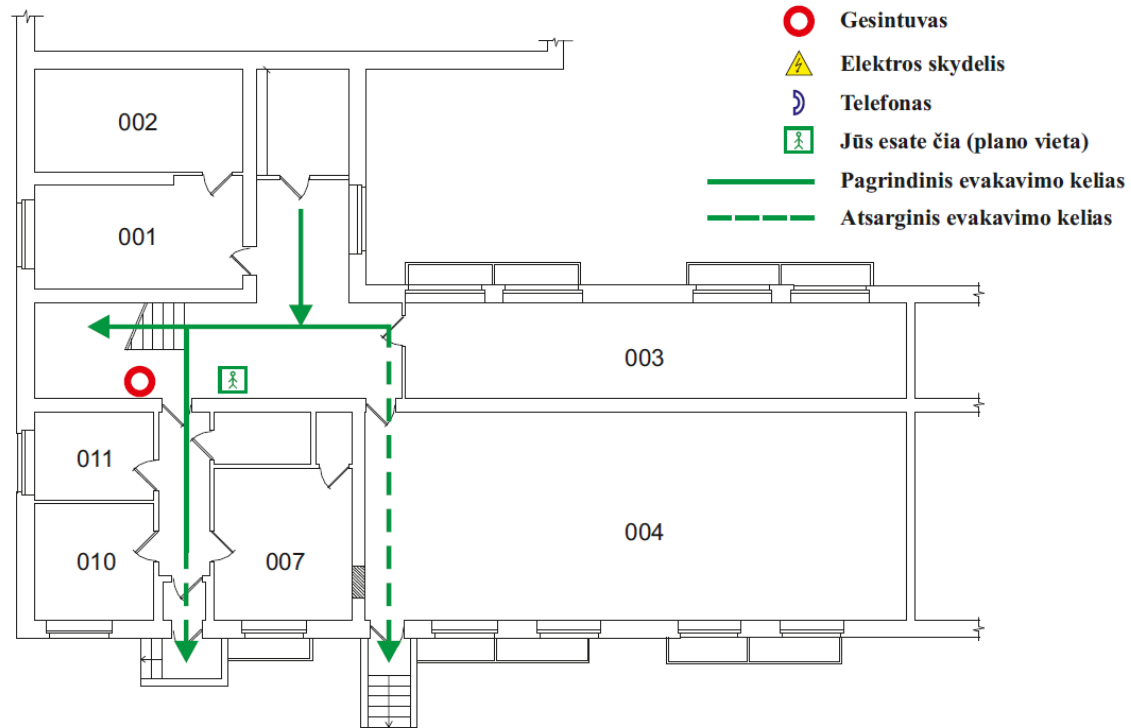
**Pastaba:** Civilinės saugos sistemos subjektų kontaktai pateikti Plano priede Nr. 6

**Žymėjimas:** —————> Informacijos priėmimas – perdavimas  
 - - - - -> Informacijos priėmimas – perdavimas tarnybai pareikalavus

**ŠIAULIŲ STASIO ŠALKAUSKIO GIMNAZIJOS EVAKUACIJOS IŠ PASTATO IR TERITORIJOS SCHEMAS (ATSKIRAI KIEKVIENAM  
PASTATO AUKŠTUI) (12 PRIEDAS)**

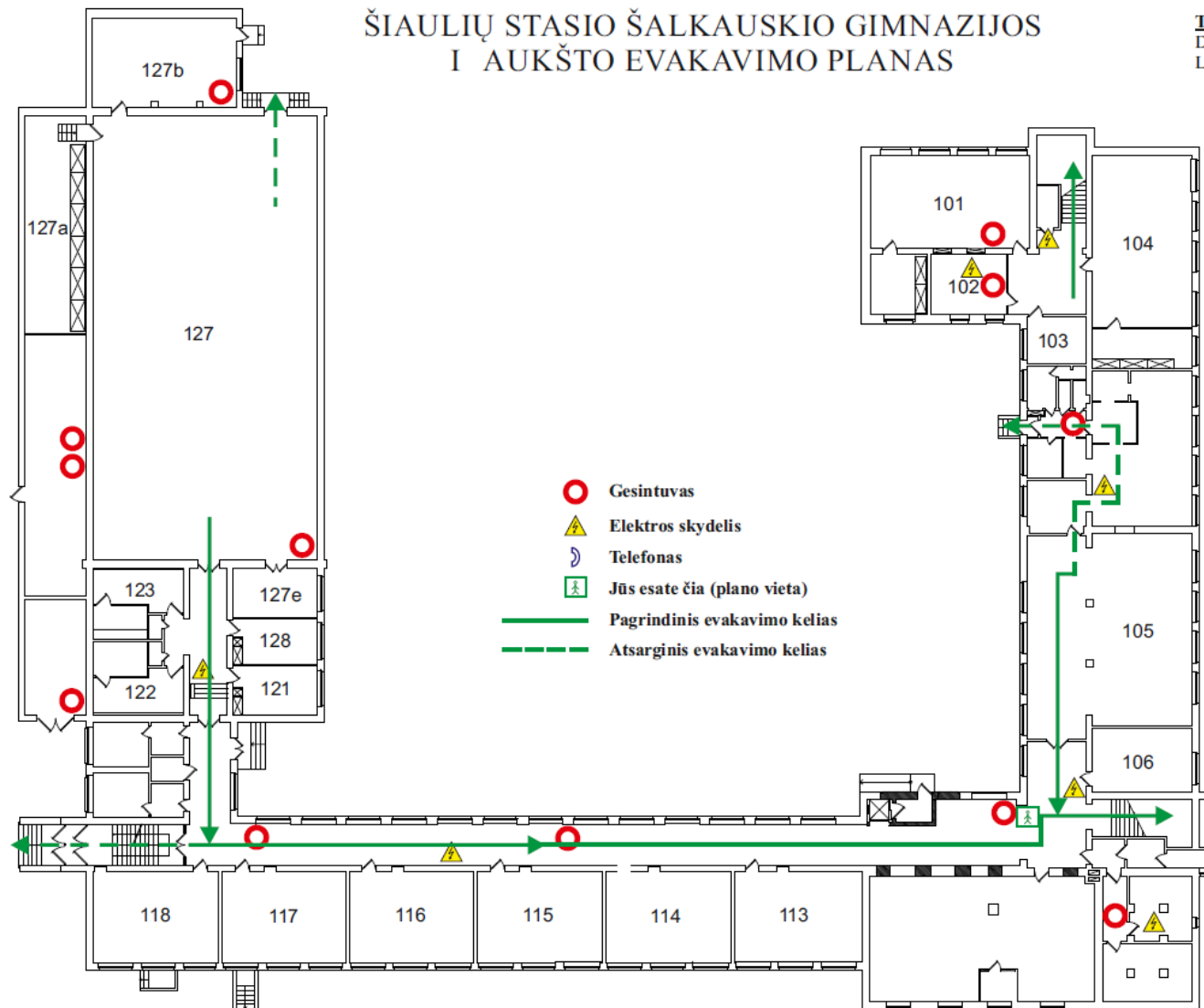
# ŠIAULIŲ STASIO ŠALKAUSKIO GIMNAZIJOS PUSRŪSIO EVAKAVIMO PLANAS

**Tvirtinu:**  
Direktorė  
Loreta Tamulaitienė



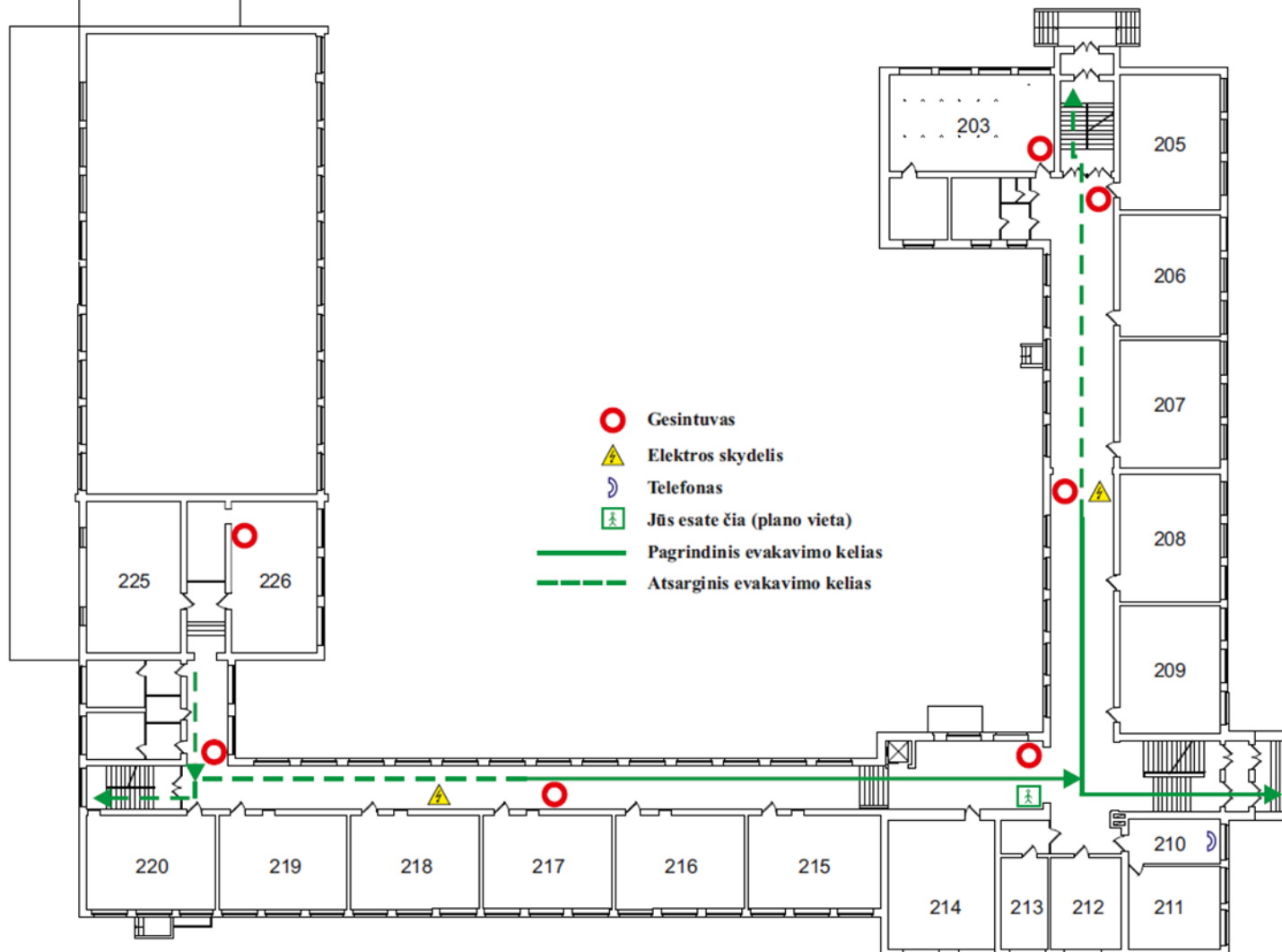
## ŠIAULIŲ STASIO ŠALKAUSKIO GIMNAZIJOS I AUKŠTO EVAKAVIMO PLANAS

**Tvirtinu:**  
Direktorė  
Loreta Tamulaitienė



## ŠIAULIŲ STASIO ŠALKAUSKIO GIMNAZIJOS II AUKŠTO EVAKAVIMO PLANAS

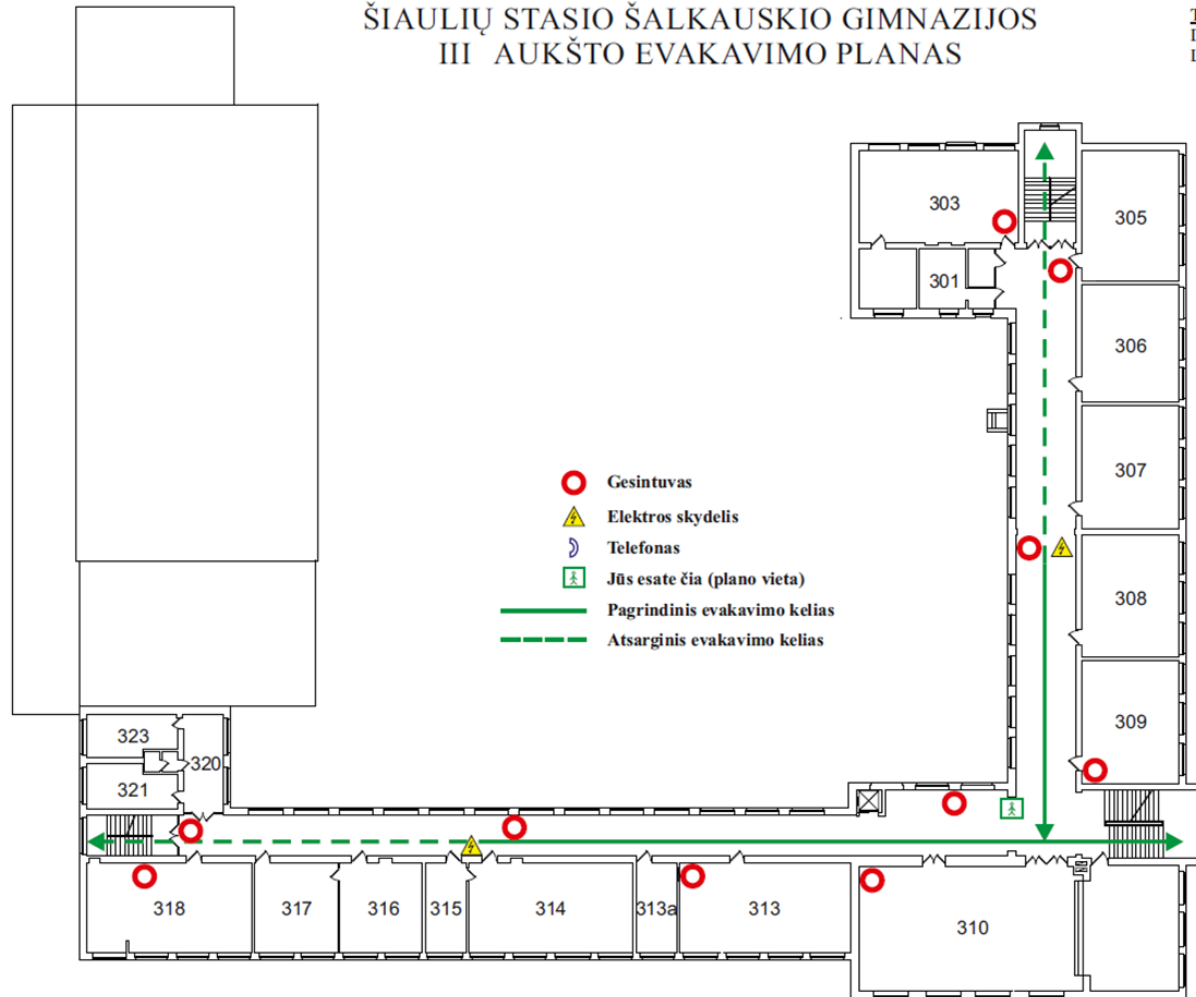
**Tvirtinu:**  
Direktorė  
Loreta Tamulaitienė

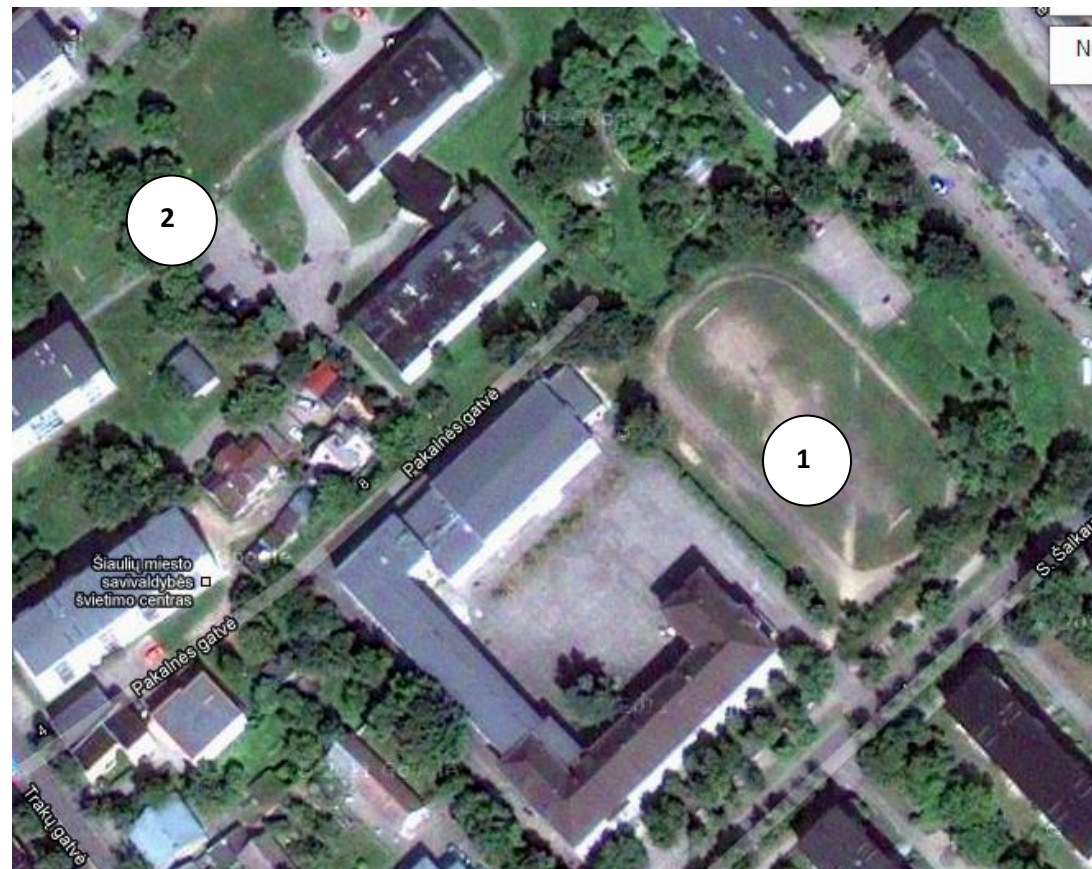




### ŠIAULIŲ STASIO ŠALKAUSKIO GIMNAZIJOS III AUKŠTO EVAKAVIMO PLANAS

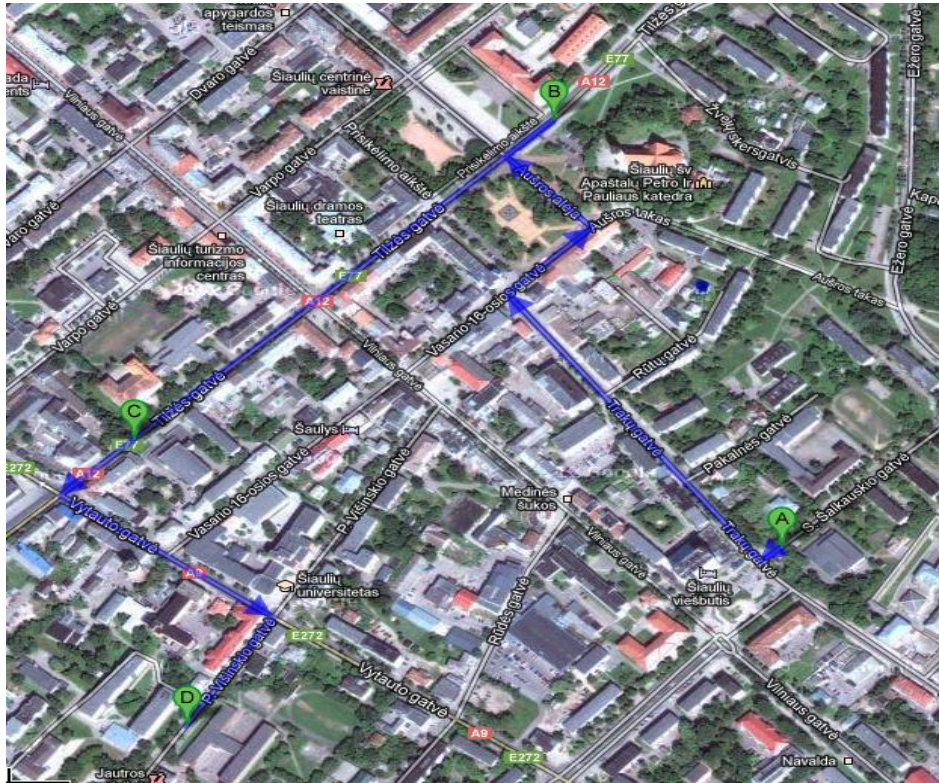
**Tvirtinu:**  
Direktorė  
Loreta Tamulaitienė



**EVAKUACIJOS VIETOS (13 PRIEDAS)**

1. Pirminė evakuacijos vieta – gimnazijos stadionas
2. Antra evakuacijos vieta - biudžetinės įstaigos „Šiaulių miesto švietimo centras“ kiemas (Pakalnės g. 6A, LT-76293 Šiauliai)

**KAIMYNNIAI KOLEKTYVINĖS APSAUGOS STATINIAI (14 PRIEDAS)**



- A – Šiaulių Stasio Šalkauskio gimnazija, Stasio Šalkauskiog. 3, Šiauliai.  
Atsakingas už civilinę saugą – ugdymo aprūpinimo skyriaus vedėja Judita Čepauskienė  
B – Šiaulių kolegija, Aušros al. 40, Šiauliai (8 41) 523 768,  
el.p. administracija@svako.lt  
C – Šiaulių Juliaus Janonio gimnazija, Tilžės g. 137, Šiauliai, (8 41) 523 373  
janon.gimn@su.lt  
D – Šiaulių „Juventos“ progimnazija, P.Višinskio g. 16, Šiauliai, (8 41) 524 570  
juventa.dir@gmail.com

**ŠIAULIŲ STASIO ŠALKAUSKIO GIMNAZIJOS  
DARBUOTOJŲ VEIKSMŲ KILUS GAISRUI PLANAS (15 PRIEDAS)**TVIRTINU  
Direktorė

Loreta Tamulaitienė

Gaisras gali kilti:

- darbo metu, kai gimnazijoje mokosi ir kita ugdomąją veiklą užsiima mokiniai;
- nedarbo metu: kai pastate nėra žmonių, pastatą saugo tarnyba; kai pastate vyksta neformaliojo ugdymo užsiėmimai, saugos tarnyba saugo dalį pastato.

**I SKYRIUS  
GAISRO APTIKIMAS DARBO METU**

Signalą apie kilusį gaisrą duoda automatinės gaisrinės signalizacijos įrenginiai arba budėtojas. (Gaisrinės signalizacijos nepertraukiamas veikimas).

1. Apie kilusį gaisrą informuoja garsinis signalas, suveikus automatinei gaisrinei signalizacijai.
2. Norint išvengti nereikalingos sumaišties, suveikus automatinei gaisrinei signalizacijai, signalas yra išjungiamas ir budėtojas tikrina centralėje nurodytą gaisro vietą.
3. Jei gaisrą gimnazijoje pastebėjo mokiniai, jie turi pranešti arčiausiai esančiam mokytojui ar kitam gimnazijos darbuotojui.
4. Darbuotojas pastebėjęs gaisro židinį, įvertina situaciją. Jei įmanoma, gesina pirminėmis gaisro priemonėmis (gesintuvu).

**II SKYRIUS  
PRANEŠIMAS APIE GAISRĄ**

Už savalaikį ir tikslų pranešimą apie gaisrą atsakingas kiekvienas gimnazijos darbuotojas ir mokinys.

5. Jei nepavyko užgesinti gaisro židinio arčiausiai esančiais gesintuvais, evakuojami žmonės iš šalia esančių patalpų ir apie gaisrą telefonu ar žodžiu pranešama gimnazijos direktoriui arba sekretoriui, arba budėtojui.
6. Apie gaisrą Šiaulių Priešgaisrinei gelbėjimo valdybai praneša darbuotojas įvertinęs įvykio vietą.
7. Skambinama į Bendrajam pagalbos centrui tel. 112.
8. Skambinantysis turi pranešti šią informaciją apie įvykį:
  - kur įvyko gaisras (tikslų adresą S. Šalkauskio g. 3, Šiauliai, tikslų kabinetą);
  - kas įvyko (įvykio pobūdį);
  - kada įvyko arba pastebėta (laiką);
  - grėsmę žmonėms, turtui, aplinkai;

- situacijos kaitą (ar labai plečiasi gaisro vieta, ar tik rūksta dūmai);
  - pranešusiojo duomenis (vardą, pavardę, telefono numerį, buvimo vietą).
9. Jei gaisro židinį pavyksta užgesinti savo pajėgomis, gimnazijos administracija apie tai informuoja Priešgaisrinės apsaugos ir gelbėjimo tarnybą.

### **III SKYRIUS**

#### **PERSONALO IR MOKINIŲ EVAKAVIMAS**

Už evakuacinių durų atrakinimą atsakingi: budėtojas, rūbininkas, statinių priežiūros darbininkas.

10. Už personalo ir mokinių evakavimo organizavimą atsakingas gimnazijos direktorius (jei direktoriaus nėra, jį pavaduojantis administracijos darbuotojas):

10.1. Kviečia administracijos atstovus (direktoriaus pavaduotoją ugdymui, neformaliojo švietimo ir pagalbos skyriaus vedėją, ugdymo aprūpinimo skyriaus vedėją, sekretoriato darbuotojus, budėtoją.) jei gimnazijoje trūksta administracijos atstovų, kviečia mokytojus ir nurodo atsakingiems darbuotojams atidaryti evakuacinius išėjimus.

10.2. Direktoriaus pavaduotojui ugdymui, neformaliojo švietimo ir pagalbos skyriaus vedėjui, ugdymo aprūpinimo skyriaus vedėjui nurodo pastato aukštus, už kurių evakavimą jie atsakingi, bei evakavimo kryptis.

10.3. Esant būtinybei sekretoriato darbuotojams nurodo iškviesti greitąją pagalbą Bendruoju pagalbos centro tel. 112.

10.4. Ugdymo aprūpinimo skyriaus vedėjui nurodo atjungti elektros srovę skydinėje ir pasitikti Priešgaisrinės gelbėjimo valdybos darbuotojus ir paspausti artimiausią rankinį signalizacijos paleidimo mygtuką.

11. Evakuojantis mokytojai, siekdami išvengti patalpų pripildymo dūmais ir skersvėjų, uždaro langus savo kabinetuose.

12. Jei evakuaciniai išėjimai užrakinti, išdauziamos dėžutės, kurioje laikomi raktai, apsauginis stiklas, raktu atrakinami evakuaciniai išėjimai.

13. Einant per uždūmintą patalpą – eiti pasilenkus, veidą prisidengus drėgnu audiniu.

14. Jei evakuoti mokinius yra nesaugu, durų apačią apkamšyti drėgnu audiniu, lauke pritvirtinti pagalbos šaukimo signalą, skambinti gimnazijos administracijai ir pranešti apie susidariusią situaciją.

15. Mokytojai veda mokinius į sporto aikštyną.

16. Jei dėl netinkamos vėjo krypties aikštynas pilnas dūmų, mokytojai mokinius veda į kitą evakavimo vietą – Pakalnės g. 6a, Šiauliai, kiemą.

### **IV SKYRIUS**

#### **VEIKSMAI EVAKAVIMO VIETOJE**

17. Esant būtinybei nukentėjusiems teikiama medicininė pagalba.

18. Mokytojai suskaičiuoja savo mokinius, laukia kitų direktoriaus nurodymų.

19. Direktorius surenka informaciją apie evakuotus darbuotojus ir mokinius, informuoja Šiaulių miesto administracijos Švietimo skyrių telefonu (8 41) 386 471.

20. Ugdymo aprūpinimo skyriaus vedėjas pasitinka Priešgaisrinės gelbėjimo valdybos darbuotojus. Nurodo konkrečią gaisro vietą, parodo privažiavimo galimybes.

21. Į patalpas grįžtama tik sulaukus Priešgaisrinės gelbėjimo valdybos darbuotojų leidimo.

22. Ugdymo aprūpinimo skyriaus vedėjas po gaisro padeda įvertinti nuostolius.

**V SKYRIUS**  
**GIMNAZIJOS DARBUOTOJŲ VEIKSMŲ KILUS GAISRUI**  
**NEDARBO METU**

23. Apie kilusį gaisrą informuoja garsinis signalas, suveikus automatinei gaisrinei signalizacijai.
24. Apsaugos įmonės darbuotojai reaguoja į gaisrinės saugos signalizacijos suveikimą:
- 24.1. kviečia atsakingą darbuotoją;
- 24.2. Atvyksta saugos tarnybos ekipažas;
- 24.3. Vizualiai nustatčius gaisro židinio vietą, kviečia Priešgaisrinės gelbėjimo valdybos darbuotojus.
- 24.4. Jei vizualiai neįmanoma nustatyti gaisro židinio vietos, sulaukia, kol atvyks gimnazijos darbuotojas, ir kartu su juo apžiūri patalpas.
25. Darbuotojas, pastebėjęs gaisro židinį, įvertina situaciją. Jei įmanoma, gesina pirminėmis gaisro gesinimo priemonėmis (gesintuvais).
26. Jei nepavyko užgesinti gaisro židinio arčiausiai esančiais gesintuvais, darbuotojas evakuoja žmones iš patalpų ir telefonu iškviečia Priešgaisrinės gelbėjimo valdybos darbuotojus Bendroju pagalbos tel. 112.
27. Skambinantysis turi pranešti šią informaciją apie
- kur įvyko gaisras (tikslų adresą S. Šalkauskio g. 3, Šiauliai, tikslų kabinetą);
  - kas įvyko (įvykio pobūdį);
  - kada įvyko arba pastebėta (laiką);
  - grėsmę žmonėms, turtui, aplinkai;
  - situacijos kaitą (ar labai plečiasi gaisro vieta, ar tik rūksta dūmai);
  - pranešusiojo duomenis (vardą, pavardę, telefono numerį, buvimo vietą).
28. Darbuotojas informuoja gimnazijos direktorių, ugdymo aprūpinimo skyriaus vedėją.
29. Ugdymo aprūpinimo skyriaus vedėjas laukia, kol bus baigti gesinimo darbai.
30. Prasidėjus darbo dienai direktorius apie gaisrą informuoja Šiaulių miesto administracijos Švietimo skyrių telefonu (8 41) 386 471.
31. Į patalpas grįžti galima tik sulaukus Priešgaisrinės gelbėjimo valdybos darbuotojų leidimo.
32. Ugdymo aprūpinimo skyriaus vedėjas po gaisro padeda įvertinti nuostolius.
-

Ekstremaliųjų situacijų valdymo plano  
16 priedas**MATERIALINIŲ IŠTEKLIŲ ŽINYNAS (16 PRIEDAS)**

<b>Eil. Nr.</b>	<b>Priemonė</b>	<b>Kiekis</b>	<b>Techniniai duomenys</b>	<b>Valdytojas</b>	<b>Kontaktiniai duomenys</b>
1.	Milteliniai gesintuvai	23	MG-6m	Šiaulių Stasio Šalkauskio gimnazija	+370 652 59221
2.	Angliarūgštiniai gesintuvai	7	AG -5	Šiaulių Stasio Šalkauskio gimnazija	+370 652 59221
3.	Pirmosios pagalbos rinkinys	8	PMPR	Šiaulių Stasio Šalkauskio gimnazija	+370 652 59221

Direktorė

Loreta Tamulaitienė

Ekstremaliųjų situacijų valdymo plano  
17 priedas

PATVIRTINTA

Priešgaisrinės apsaugos ir gelbėjimo  
departamento prie Vidaus reikalų  
ministerijos direktoriaus 2015 m.  
gruodžio 31 d. įsakymu Nr. 1-406

## KOLEKTYVINĖS APSAUGOS STATINIO PARUOŠIMO EVAKUOTIEMS GYVENTOJAMS APSAUGOTI REKOMENDACIJOS (17 PRIEDAS)

### I SKYRIUS BENDROSIOS NUOSTATOS

1. Kolektyvinės apsaugos statinio paruošimo evakuotiems gyventojams apsaugoti rekomendacijos (toliau – Rekomendacijos) skirtos valstybės ir savivaldybių institucijų ir įstaigų, ūkio subjektų ir kitų įstaigų, taip pat nevyriausybinių organizacijų vadovams, civilinės saugos specialistams ir kolektyvinės apsaugos statinių savininkams, kurie, gresiant ekstremaliajai situacijai ar jai susidarius, taip pat karo metu turi būti paruošę kolektyvinės apsaugos statinius priimti evakuotus gyventojus (toliau – gyventojai) ir kartu su savivaldybės ekstremaliųjų situacijų operacijų centru pasirengę organizuoti gyventojų aprūpinimą civilinės saugos ir kitomis reikiamomis materialinėmis priemonėmis (toliau – materialinės priemonės), siekdami užtikrinti jų laikiną gyvenimą kolektyvinės apsaugos statinyje.

2. Rekomendacijos parengtos įvertinus SFERA projekto „Humanitarinė Chartija ir minimalūs standartai nelaimių metu“ (*angl. The SPHERE Project – Humanitarian Charter and Minimum Standards in Disaster Response*), sudaryto Tarptautinės Raudonojo Kryžiaus ir Raudonojo Pasmėnulio draugijų federacijos, Kolektyvinių centrų įrengimo rekomendacijų (*angl. Collective centre guidelines*), sudarytų Jungtinių Tautų vyriausiojo pabėgėlių komisaro ir Tarptautinės migracijos organizacijos bei Kolektyvinės apsaugos statinių poreikio nustatymo tvarkos aprašo, patvirtinto Lietuvos Respublikos Vyriausybės 2010 m. gegužės 12 d. nutarimu Nr. 529, nuostatas.

3. Rekomendacijose vartojamos sąvokos atitinka Lietuvos Respublikos civilinės saugos įstatyme ir Lietuvos Respublikos statybos įstatyme, taip pat kituose civilinę saugą reglamentuojančiuose teisės aktuose vartojamas sąvokas.

4. Rekomendacijomis pagal poreikį vadovaujasi valstybės ir savivaldybių institucijų, ūkio subjektų ir įstaigų vadovai, kurie, gavę savivaldybės administracijos direktoriaus užduotį ir (ar), jei ūkio subjektas atitinka kolektyvinės apsaugos statiniams įrengti nustatytus kriterijus, įvertinę savo veiklos specifiką ir atsakomybės srityje galimus pavojingus veiksnius, privalo numatyti ir užtikrinti darbuotojų (personalo, budinčios pamainos, avarinių tarnybų brigadų, greitosios medicinos pagalbos darbuotojų ir t. t.) kolektyvinę apsaugą kolektyvinės apsaugos statiniuose.

5. Kolektyvinės apsaugos statiniui, numatytam gyventojams apsaugoti karo metu, Rekomendacijos taikytinos tiek, kiek jos yra aktualios trumpalaikio (kelių valandų) gyventojų slėpimosi jame metu.

6. Planuojant gyventojų apgyvendinimą kolektyvinės apsaugos statiniuose ilgiau kaip 1 mėnesį, pirmenybė teikiama ilgalaikėms gyventojų aprūpinimo ir paslaugų teikimo priemonėms.

7. Rekomendacijose nustatytos būtiniausios gyvenimo kolektyvinės apsaugos statinyje sąlygos turi užtikrinti kolektyvinės apsaugos statinyje apgyvendintų gyventojų žmogiškojo orumo išsaugojimą: maitinimą, higienos ir fiziologinių poreikių tenkinimą, asmens sveikatos priežiūrą ir psichologinę pagalbą, apsaugą ir kitų būtinų poreikių tenkinimą.



8. Savivaldybės administracijos direktoriui rekomenduojama iš suinteresuotųjų institucijų ir nevyriausybinių organizacijų atstovų ir specialistų sudaryti ir įsakymu patvirtinti gyventojų kolektyvinės apsaugos organizavimo grupę, kuri numatytų reikiamą personalą, atsakingą už savivaldybės ekstremaliųjų situacijų valdymo plane numatytų kolektyvinės apsaugos statinių paruošimą ir aprūpinimą materialinėmis priemonėmis, teiktų sveikatos priežiūros ir psichologinės pagalbos, apsaugos ir kitas būtiniausias paslaugas, užtikrintų kolektyvinės apsaugos statinių inžinerinių sistemų tinkamą ir pakankamą funkcionavimą, spręstų kitus klausimus, susijusius su būtiniausių gyvenimo kolektyvinės apsaugos statiniuose sąlygų užtikrinimu, o prireikus organizuotų gyventojų priėmimą į kolektyvinės apsaugos statinius.

9. Būtiniausias gyvenimo kolektyvinės apsaugos statinyje sąlygas užtikrinančios materialinės priemonės yra iš anksto numatomos ir planuojamos kolektyvinės apsaugos statiniui, kuriame numatytas apgyvendinti atitinkamas gyventojų skaičius (pagal lentelėje nustatytas gyventojų kategorijas). Šios priemonės įgyvendinamos atsižvelgiant į evakuotų ir kolektyvinės apsaugos statinyje apgyvendintų gyventojų skaičių ir kategorijas.

Kritimi maitinančios moterys	2,60
Nėščios moterys	2,40
Vyrai nuo 65 metų	2,18
Moterys nuo 65 metų	2,62
Vyrai nuo 19 iki 65 metų	27,90
Moterys nuo 51 iki 65 metų	4,72
Moterys nuo 19 iki 50 metų	17,42
Berniukai nuo 10 iki 18 metų	9,52
Mergaitės nuo 10 iki 18 metų	9,01
Vaikai nuo 7 iki 9 metų	6,37
Vaikai nuo 4 iki 6 metų	6,41
Vaikai nuo 1 iki 3 metų	6,58
Vaikai nuo 7 iki 11 mėn.	0,95
Vaikai nuo 0 iki 6 mėn.	1,32
Apgyvendintų gyventojų kategorijos	%

## II SKYRIUS PATALPŲ PARINKIMAS IR ĮRENGIMAS

10. Planuojant, kiek evakuotų gyventojų būtų galima apgyvendinti kolektyvinės apsaugos statinyje, į apgyvendinamą plotą neįskaičiuojamas kolektyvinės apsaugos statinio bendrojo naudojimo, sandėlių, techninių patalpų ir kitų patalpų plotas.

11. Kolektyvinės apsaugos statinyje vienam gyventojui skiriama apie 3,5 kv. m gyvenamosios patalpos grindų ploto, kurį sudaro gulimos vietos plotas, tarpas tarp dviejų gulimų vietų, taip pat prieigoms ir praeigoms numatytas plotas.

12. Parenkant ir įrengiant patalpas kolektyvinės apsaugos statinyje, rekomenduojama:

12.1. gyvenamoji patalpa:

12.1.1. kolektyvinės apsaugos statinyje gali būti parenkama viena arba kelios gyvenamosios patalpos, kurios tinkamos gyventi. Jei parenkamos kelios gyvenamosios patalpos, jos įrengiamos proporcingai patalpoje apgyvendinamų gyventojų skaičiui;

12.1.2. rekomenduojama gulimas vietas išdėstyti eilėmis arba grupėmis (priedas), siekiant kuo optimaliau išnaudoti patalpos plotą ir sudaryti sąlygas, kad šeimos nariai ir artimieji būtų kartu;

12.1.3. tarp gulimų vietų eilių (grupių) numatomos ne siauresnės kaip 0,75 m pločio išilginės ir skersinės praeigos, o centrinės praeigos ir praeigos kraštuose turi būti ne siauresnės kaip 1,2 m;

12.1.4. pagal sienas numatomas ne siauresnis kaip 0,75 m pločio plotas sėdimoms vietoms, drabužių kabykloms, drabužių ir avalynės spintelėms, stelažams, neįgalųjų vežimėliams, kitiems asmeniniams daiktams ir inventoriui laikyti, taip pat geriamojo vandens, arbatos ir kavos aparatams, patalpos šildymo prietaisams pastatyti. Esant galimybei sėdimos vietos ir vietos inventoriui laikyti numatomos šalia gulimų vietų, tačiau praeigos tarp gulimų vietų ir prieigos prie jų, taip pat išėjimai iš patalpos neturi būti užstatyti;

12.1.5. gulimai vietai numatoma ne mažiau kaip 1,8 kv. m grindų ploto. Šioje vietoje gali būti paklojamas čiužinys, pastatoma sulankstomoji lova ar patiesiamas kilimėlis su miegmaišiu;

12.1.6. sėdimos vietos įrengiamos ne mažiau kaip 30 proc. apgyvendintų gyventojų;

12.1.7. esant galimybei patalpa aprūpinama geriamojo vandens, arbatos ir kavos aparatais, prireikus apšvietimo priemonėmis ir šildytuvais patalpos tinkamai temperatūrai ir vėdinimui užtikrinti bei mikroklimatui palaikyti, taip pat informacinėmis lentomis, ryšio priemonėmis;

12.2. sanitarinės patalpos (tualetas, prausykla, dušas, skalbykla ir džiovykla):

12.2.1. tualetai, prausyklos ir dušai turi būti kuo arčiau gyventojų gyvenamosios patalpos;

12.2.2. viena tualetų kabina numatoma ne daugiau kaip 20 žmonių, tačiau ypatingais atvejais, ne ilgiau kaip 24 valandoms, vieną tualetų kabiną galima numatyti iki 50 žmonių. Jei trūksta tualetų kabinų arba tualetų patalpų nėra, tinkamoje kolektyvinės apsaugos statinio vietoje pastatomi kilnojamieji biotualetai;

12.2.3. tualetų kabinos paskirstomos atskirai vyrams ir moterims (rekomenduojama santykiu 1:3), o jei yra galimybė – tualetų kabinas tikslinga paskirstyti vyrams, moterims, vaikams iki 9 metų, neįgaliesiems;

12.2.4. prausyklos ir dušo patalpos įrengiamos atskirai vyrams ir moterims, esant galimybei, ir neįgaliesiems. Šios patalpos aprūpinamos prausimuisi reikalingomis priemonėmis, o slaugomiems ir neįgaliesiems asmenims skirtos prausyklos aprūpinamos plastikinėmis ar skardinėmis voniomis arba kitomis tinkamomis priemonėmis. Jei kolektyvinės apsaugos statinyje trūksta patalpų, vyrams ir moterims nustatomas skirtingas laikas naudotis prausykla ir dušu;

12.2.5. skalbyklos patalpoje esant galimybei turi būti skalbyklės, skalbimo priemonių, polietileninių maišų drabužiams sudėti. Jei kolektyvinės apsaugos statinyje nėra galimybės organizuoti drabužių skalbimą, jis organizuojamas skalbimo paslaugas teikiančio ūkio subjekto ar įstaigos skalbykloje arba numatoma vieta, kur nešvarius drabužius gyventojai galėtų išskalbti patys;

12.2.6. skalbiniams džiovinti numatoma džiovyklos patalpa;

12.3. maitinimo(si), maisto ruošimo, maisto produktų ir geriamojo vandens saugojimo patalpos:

12.3.1. maistas gyventojams ruošiamas ir gyventojai maitinami(si) valgykloje, o jeigu valgyklos nėra – maitinimas(sis) organizuojamas atitinkamai įrengtoje kolektyvinės apsaugos statinio patalpoje, kurioje vienu metu galėtų maitintis ne mažiau kaip 30 proc. gyventojų;

12.3.2. esant galimybei maisto paruošimą ir gyventojų maitinimą(si) galima organizuoti šalia kolektyvinės apsaugos statinio esančioje kito ūkio subjekto ar įstaigos valgykloje;

12.3.3. jei 25 proc. ir daugiau apgyvendintų gyventojų sudaro vaikai iki 9 metų, nėščios ir krūtimi maitinančios moterys, slaugomi ar neįgalūs asmenys, prireikus jiems įrengiama atskira maitinimo(si) patalpa;

12.3.4. parenkama ir įrengiama maisto produktų saugojimo patalpa (-os), kuri (-ios) esant galimybei aprūpinama (-os) šaldytuvu (-ais), lentynomis, stelažais;

12.3.5. geriamasis vanduo tiekiamas iš kolektyvinės apsaugos statinyje esančio vandentiekio tinklo, jeigu vandens debitas užtikrina ne mažesnę kaip 15 litrų per parą vandens poreikį vienam gyventojui. Jei kolektyvinės apsaugos statinyje nėra vandentiekio tinklo, geriamasis vanduo atvežamas automobilineis cisternomis arba plastikiniuose buteliuose. Gyventojams turi būti sudaryta galimybė į turimas asmenines talpyklas prisipilti geriamojo vandens bet kuriuo paros metu;

12.3.6. jei geriamasis vanduo yra atvežamas, geriamojo vandens atsargos (sudaromos 3 dienoms 10 proc. visų kolektyvinės apsaugos statinyje apgyvendintų gyventojų, vienam gyventojui numatant 6 litrus geriamojo vandens per parą) laikomos geriamojo vandens atsargų laikymo patalpoje arba maitinimo(si), maisto ruošimo ar maisto produktų saugojimo patalpose;

12.4. medicinos patalpa parenkama kuo arčiau gyvenamosios patalpos ir aprūpinama priemonėmis medicinos ir psichologinei pagalbai (jei šiai pagalbai atskira patalpa nenumatyta) suteikti;

12.5. esant būtinumui, parenkama naminių gyvūnų laikymo patalpa (-os), tačiau gyvūnai neturi trukdyti kolektyvinės apsaugos statinyje apgyvendintiems gyventojams ir trikdyti jų

ramybę. Gyvūnų laikymą galima organizuoti šalia kolektyvinės apsaugos statinio įrengtoje patalpoje (-ose), taip pat voljere (-uose). Parenkama vieta ar aikštelė gyvūnams vedžioti;

12.6. esant galimybei ir poreikiui kolektyvinės apsaugos statinyje gali būti numatytos ir įrengiamos kitos patalpos: bendrojo naudojimo, motinų su kūdikiais, psichologinės pagalbos, taip pat žaidimų patalpos vaikams iki 3 metų ir vyresniems, slaugomų ar neįgalių asmenų, taip pat senyvo amžiaus gyventojų ar kitų gyventojų, turinčių specialiųjų poreikių, patalpos.

### III SKYRIUS

#### APRŪPINIMAS MAISTU IR BŪTINIAUSIOMIS MATERIALINĖMIS PRIEMONĖMIS

13. Gyventojų aprūpinimas maistu ir maitinimo(si) organizavimas :

13.1. gyventojams, išskyrus kūdikius, išduodami vienkartiniai indai (gili lėkštė, šaukštas, šakutė, peilis ir puodelis). Vienkartiniai indai išduodami kiekvieno maitinimo(si) metu;

13.2. maisto produktų kokybė ir gyventojų paros maisto davinytis turi užtikrinti ne mažesnę kaip 2 100 kcal minimalią paros energinę vertę ir reikalingų baltymų, riebalų, angliavandenių ir mikroelementų poreikį, kurie gali būti didesni, jei vidutinė paros oro temperatūra mažesnė kaip

20 °C, arba pagal specialiuosius gyventojų poreikius;

13.3. gyventojų maitinimo racionas keičiamas kartą per savaitę, bet ne rečiau kaip kartą per 2 savaites;

13.4. kūdikiams ir vaikams, nėščioms moterims, taip pat slaugomiems, neįgaliems asmenims ir kitiems specialiuosius poreikius turintiems gyventojams sudaromos sąlygos maitintis jų poreikius atitinkančiu maistu (maistas kūdikiams, dietinis, vegetarinis);

13.5. jei organizuojamas maitinimas(is) maisto daaviniais, kiekvienam gyventojui paruošiamas gyventojų poreikį atitinkantis maisto davinytis. Jei maitinimas(is) organizuojamas maisto kortelėmis, – kiekvienam gyventojui išduodamos terminuotos (savaitės, mėnesio ar kitos trukmės) maisto kortelės maisto daaviniai gauti;

13.6. maistui ruošti taip pat gali būti naudojamos ūkio subjektų ir įstaigų valgyklos, ūkio subjektų, įstaigų ar karinių vienetų turimos mobiliosios virtuvės.

14. Asmens higienos priemonės:

14.1. asmens higienos priemonėmis gyventojai aprūpinami pagal individualų poreikį (įskaitant vystykus, sauskelnes, paklotus ir kita);

14.2. senyvo amžiaus žmonės, slaugomi ir neįgalūs asmenys prireikus aprūpinami sauskelnėmis, paklotais, šlapimo surinktuvais-antelėmis, basonais ar kitomis reikiomomis priemonėmis.

15. Gyventojų aprūpinimas apranga, taip pat poilsiui, laisvalaikiui ir užimtumui skirtomis priemonėmis:

15.1. jei reikia arba jei kolektyvinės apsaugos statinyje apgyvendintas gyventojas savo viršutinių drabužių, avalynės neturi, taip pat jei prieš apgyvendinant buvo atliktas sanitarinis švarinimas, atsižvelgus į apgyvendintų gyventojų kategorijas, metų laiką ir lauko oro temperatūrą, reikiamo dydžio drabužiai ir avalynė išduodami sanitarinio švarinimo punktuose arba kolektyvinės apsaugos statinyje;

15.2. jei prieš apgyvendinant kolektyvinės apsaugos statinyje sanitarinis švarinimas nebuvo atliktas, gyventojai gali vilkėti savo drabužiais, kurie turi būti keičiami;

15.3. gyventojų poilsiui išduodami čiužiniai, miegmaišiai, sulankstomosios lovos, antklodės ir kitos priemonės;

15.4. jei nėra galimybių visus gyventojus aprūpinti sulankstomosiomis lovomis, jomis aprūpinamos nėščios, kūdikius ir vaikus iki 2 metų turinčios moterys, taip pat senyvo amžiaus, slaugomi ir neįgalūs asmenys.

16. Sanitarinės priemonės:

16.1. tualetų kabina aprūpinama reikiamomis priemonėmis (tualetinis popierius, šiukšlių dėžė arba polietilenu maišas higienos priemonėms, pakaba);

16.2. vaikams skirtose tualetų patalpose turi būti naktipuodžių;

16.3. tualetų patalpose turi būti bent viena kriauklė su karšto ir šalto vandens čiaupu ir rankų plovimo priemonėmis, rankų džiovintuvas arba popierinis rankšluostis, veidrodis, šiukšliadėžė.

17. Atliekoms tvarkyti ir dezinfekcijai skirtos priemonės:

17.1. esant galimybei maisto produktai ir materialinės priemonės (higienos, civilinės saugos ir kitos), turi būti patiekiami popierinėse ar kitokiose pakuotėse, kurios būtų lengvai utilizuojamos užkasant ar deginant;

17.2. kolektyvinės apsaugos statinys aprūpinamas 0,05 proc., 0,2 proc. ir 2 proc. koncentracijos chloro tirpalu rankoms, odai, aprangai, lovoms, tualetams, prausykloms ir dušo patalpoms, grindims, taip pat atliekų konteneriams dezinfekuoti. Kolektyvinės apsaugos statinio patalpos turi būti nuolat valomos, prižiūrimos ir tvarkomos, užtikrinamas reguliarus šiukšlių surinkimas ir išvežimas.

18. Kolektyvinės apsaugos statinio bendrojo naudojimo, sporto, vaikų žaidimų, specialiesiems poreikiams (rūkyti ir kt.) skirtos patalpos, numatytos vietos ir lauko aikštelės aprūpinamos jų paskirčiai reikiamomis priemonėmis.

#### **IV SKYRIUS BAIGIAMOSIOS NUOSTATOS**

19. Kolektyvinės apsaugos statinyje taip pat numatomos patalpos aptarnaujančio personalo poilsiui.

20. Kolektyvinės apsaugos statinyje apgyvendintiems gyventojams organizuojama apsauga ir užtikrinama viešoji tvarka.

21. Dėl ekstremaliosios situacijos ar karo veiksmų apgyvendinti gyventojai kolektyvinės apsaugos statinyje gyvena tol, kol bus priimtas sprendimas gyventojams grįžti į nuolatinę gyvenamąją vietą arba kol naujoje vietoje gyventojai bus laikinai aprūpinti kitu gyvenamuoju būstu.

22. Savivaldybės administracijos direktorius, priėmęs sprendimą arba gavęs atsakingos už ekstremaliosios situacijos valdymą institucijos vadovo nurodymą evakuotus gyventojus apgyvendinti kolektyvinės apsaugos statinyje, organizuoja kolektyvinės apsaugos statinio parengimą priimti ir apgyvendinti gyventojus ne vėliau kaip per sutartyje su kolektyvinės apsaugos statinio savininku nustatytą terminą ir užtikrina būtiniausias gyvenimo kolektyvinės apsaugos statinyje sąlygas.

23. Kolektyvinės apsaugos statinyje materialinių priemonių poreikis, sutartiniais pagrindais materialines priemones tiekiantys ūkio subjektai ir įstaigos, kolektyvinės apsaugos statinių aptarnaujančio personalo skaičius, darbuotojų funkcijos ir kiti poreikiai, kurie užtikrina būtiniausių gyvenimo kolektyvinės apsaugos statinyje sąlygų ir inžinerinių sistemų funkcionavimą, taip pat kolektyvinės apsaugos statinio parengimas gyventojams apgyvendinti sutartyje nustatytais terminais numatomi savivaldybės ekstremaliųjų situacijų valdymo plane.

24. Parinkus ir įvertinus kolektyvinės apsaugos statinį, būtiniausias gyvenimo kolektyvinės apsaugos statinyje sąlygos, kurios gali būti įgyvendintos iš anksto, numatomos savivaldybės administracijos direktoriaus ir kolektyvinės apsaugos statinio savininko sudarytoje sutartyje, taip pat savivaldybės ekstremaliųjų situacijų prevencijos priemonių plane ir įgyvendinamos nustatytais terminais.

---

**VEIKSMAI COVID-19 METU, KOMUNIKAVIMAS, PLANAVIMAS, IŠTEKLIŲ  
PANAUDOJIMAS (18 PRIEDAS)**

**ŠIAULIŲ STASIO ŠALKAUSKIO GIMNAZIJOS PASIRENGIMO GALIMAM  
UŽSIKRĖTIMO VIRUSU COVID-19 ATVEJUI PRIEMONIŲ IR VEIKSMŲ,  
PATVIRTINUS UŽSIKRĖTIMO VIRUSU COVID-19 ATVEJĮ ŠVIETIMO ĮSTAIGOJE,  
PLANAS**

Eil. Nr.	Priemonės	Turinys	Atsakingi vykdytojai
1.	Sudaryta COVID-19 situacijų valdymo grupė	<p>Numatyta grupės susirinkimus organizuoti 1 kartą per savaitę. Gimnazijoje nustačius darbuotojo ar mokinio užsikrėtimą koronaviruso infekcija, susirinkimus numatyta organizuoti 1 kartą per dieną (susirinkimas gali būti organizuojamas nuotoliniu būdu). Mokytojus pasirašytinai supažindinti su ugdymo proceso ir neformaliojo švietimo organizavimo būtinų sąlygų reikalavimais.</p>	<p>COVID-19 situacijų valdymo grupė Valdymo grupės vadovas: Direktorė Loreta Tamulaitienė ( mob. 8 685 46982) Grūpei priskirti asmenys: 1. Direktorius pavaduotoja ugdymui Jūratė Butkuvienė 2. Formaliojo švietimo ir pagalbos vaikui skyriaus vedėja Jurgita Ribikauskienė 3. Ūkio dalies vedėjas Saulius Kojis 4. Sekretoriato vedėja vedėja Laima Zaiceva (tel. ( mob. 8 652 59 221). 5. Visuomenės sveikatos priežiūros specialistė Agnė Minickaitė (tel. 8 655 63 266).</p>
2.	Paskirtas COVID-19 situacijų grupės narys atsakingas už komunikaciją	<p>Konsultuojasi su Nacionaliniu visuomenės sveikatos centru (toliau – NVSC), (tel. +370 618 79984 arba +370 616 94562 ir elektroniniu paštu koronavirusas@sam.lt). Nuolat viešina ir atnaujina informaciją apie koronavirusą ir jo prevenciją Mano dienyne, Gimnazijos svetainėje. Konsultuoja darbuotojus kilus klausimams dėl COVID-19 (telefonu ar kitu nuotoliniu būdu).</p>	<p>Visuomenės sveikatos priežiūros specialistė Agnė Minickaitė</p>
3.	Paskirtas COVID-19 situacijų grupės narys atsakingas už mokinių tėvų ir mokytojų informavimą	<p>Patvirtinus užsikrėtimo virusu atvejį informuoja mokinių tėvus ir mokytojus TAMO dienyne svetainėje ir el. paštu.</p>	<p>Formaliojo švietimo ir pagalbos vaikui skyriaus vedėja Jurgita Ribikauskienė</p>
4.	Paskirtas COVID-19 situacijų grupės narys atsakingas už dezinfekcinių ir asmeninių apsaugos priemonių (toliau – AAP) įsigijimą	<p>Nustato dezinfekcinių ir AAP priemonių poreikį, organizuoja jų pirkimą ir išdavimą. Teikia už patalpų valymą atsakingiems asmenims valymo ir dezinfekavimo instrukcijas.</p>	<p>Ūkio dalies vedėjas Saulius Kojis</p>

		Teikia darbuotojams rekomendacijas dėl tinkamo AAP dėvėjimo. Įstaigoje nustačius darbuotojo užsikrėtimą koronavirusu, konsultuojasi su NVSC dėl papildomo įmonės patalpų valymo, vėdinimo, dezinfekavimo ir darbuotojų aprūpinimo AAP.	
<b>5. VEIKSMŲ PLANAS:</b>			
5.1.	Neįleisti į gimnaziją pašalinių asmenų	Riboti mokinių tėvų lankymąsi gimnazijoje, vykdyti jų registraciją.	Ūkio dalies vedėjas Saulius Kojis
5.2.	<b>Kai simptomai nepasireiškė</b> (jei darbuotojas ar mokinys lankėsi paveiktose teritorijose, turėjo sąlytį su iš paveiktų teritorijų grįžusiais/ atvykstančiais asmenimis arba bendravo su žmogumi, kuriam buvo įtariama arba patvirtinta koronaviruso infekcija, tačiau jam simptomai nepasireiškė)	Pedagoginiai darbuotojai, suderinę (telefonu) su ūkio dalies vedėju Sauliu Koju gali dirbti nuotoliniu būdu arba skambina šeimos gydytojui dėl nedarbingumo pažymėjimo išdavimo saviizoliacijos laikotarpiui. Klasių vadovai informuoja apie mokinius, kurie dėl izoliacijos turi mokytis nuotoliniu būdu (sudaromas nuotolinio mokymo(si) tvarkaraštis). Techninis personalas, suderinę (telefonu) su ūkio dalies vedėju Sauliu Koju, skambina šeimos gydytojui dėl nedarbingumo pažymėjimo išdavimo saviizoliacijos laikotarpiui.	Ūkio dalies vedėjas Saulius Kojis
5.3.	<b>Kai simptomai pasireiškė</b> mokiniui	Nedelsiant izoluoja mokinį visuomenės priežiūros kabinete, iškviečia mokinio tėvus, informuoja NVSC ir vykdo jų nurodymus.	Agnė Minickaitė, Formaliojo švietimo ir pagalbos vaikui skyriaus vedėja Jurgita Ribikauskienė
5.4.	<b>Kai simptomai pasireiškė</b> darbuotojui	1. Nurodo darbuotojui nedelsiant apleisti Gimnazijos patalpas ir skambinti trumpuoju numeriu 1808 arba susisiekti su savo šeimos gydytoju. 2. Informuoja NVSC (tel. +370 618 79984 arba +370 616 94562) ir vykdo jų nurodymus. 3. Nedelsdama įpareigoja už patalpų valymą atsakingą asmenį papildomai išvėdinti, išvalyti bei dezinfekuoti įmonės patalpas (valytojas privalo naudoti AAP –	Direktorė Loreta Tamulaitienė

		respiratorių, akinius, vienkartinės pirštines). 4. Paveda atsakingiems grupės nariams informuoti bendruomenę.	
5.4.	Simptomai pasireiškė darbuotojui <b>dirbant nuotoliniu būdu</b>	1. Informuoja NVSC ir toliau vykdo jų nurodymus (tel. + 370 618 79984 arba +370 616 94562). 2. Nurodo už komunikaciją atsakingam grupės nariui informuoti darbuotojus, kontaktavusius su užsikrėtusiu asmeniu, kad izoliuotųsi namuose ir savarankiškai susisiektų su NVSC. 3. Nurodo už patalpų valymą atsakingam asmeniui papildomai išvalyti ir išvėdinti bei dezinfekuoti patalpas, kuriose prieš tai dirbo ar lankėsi darbuotojas.	Darbuotojai

**ŠIAULIŲ STASIO ŠALKAUSKIO GIMNAZIJOS  
VALSTYBĖS LYGIO EKSTREMALIOS SITUACIJOS REŽIMO IR / AR  
KARANTINO LAIKOTARPIO VALDYMO PLANAS**

**2023–2024 mokslo metai**

Ugdymo procesas gimnazijoje organizuojamas, atsižvelgiant į epidemiologinę situaciją ir Sveikatos apsaugos ministerijos patvirtintus reikalavimus. Gimnazijoje maksimaliai laikomasi numatytų saugos priemonių, ribojami Gimnazijos bendruomenės kontaktai, laikomasi saugaus atstumo.

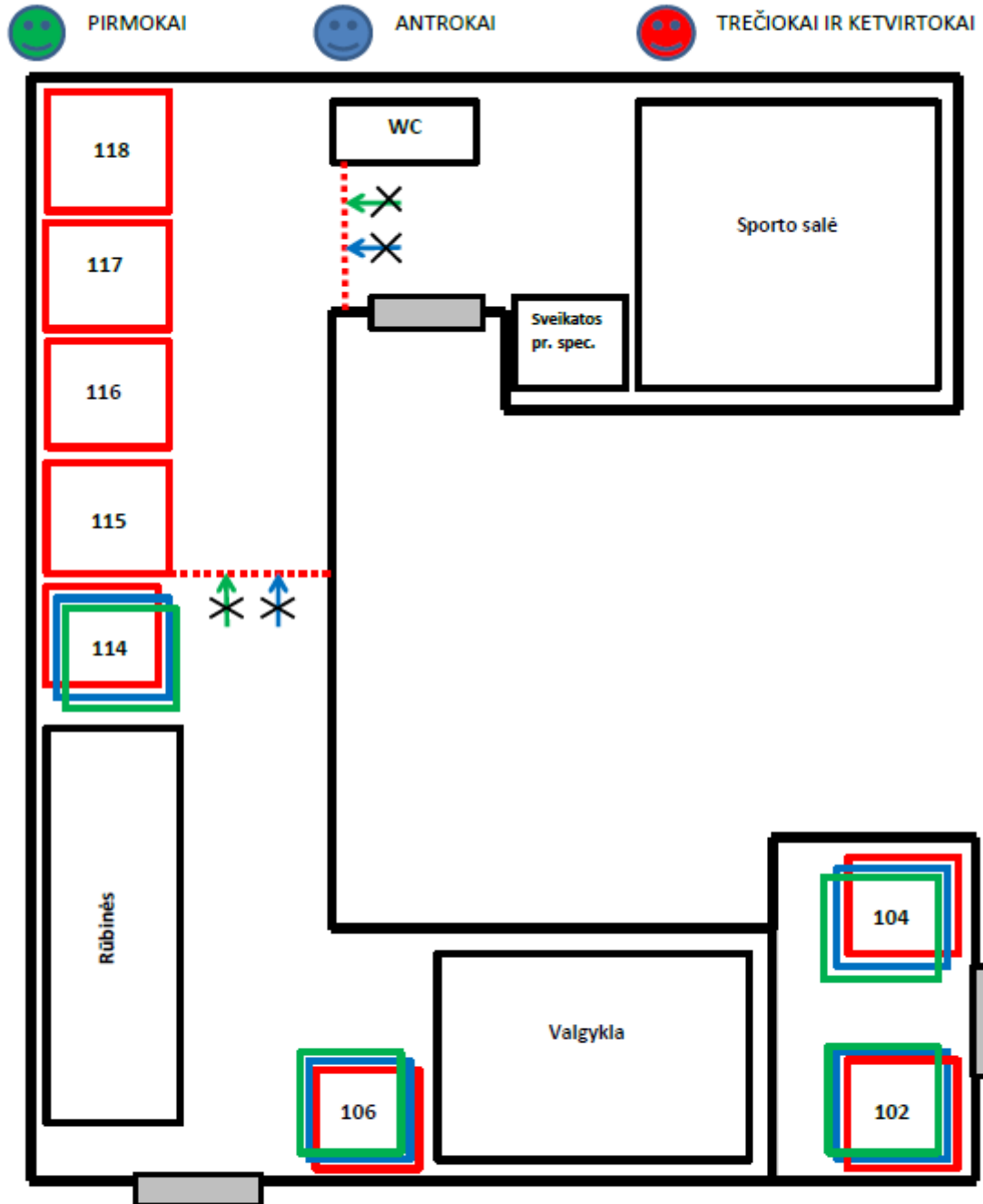
**INSTRUKCIJA DĖL DARBO PASKELBUS VALSTYBĖS LYGIO EKSTREMALIĄ  
SITUACIJĄ IR/AR KARANTINĄ**

1. Mokiniais ir darbuotojams į mokyklą draudžiama eiti, jei kūno temperatūra aukštesnė nei 37,3.
2. Pamokų metu pajutus ūmių viršutinių kvėpavimo takų, kitų užkrečiamųjų ligų požymius (sloga, kosulys, pasunkėjęs kvėpavimas ir pan.) nedelsiant informuojamas Neformaliojo švietimo ir pagalbos skyriaus vedėja (jai nesant direktoriaus pavaduotoja ugdymui arba direktorė) ir informuojami mokinio tėvai.
3. Mokiniai į mokyklą ateina ir joje vaikšto bei dirba pagal pateiktas schemas (pridedama).
4. Įėjus į gimnaziją reikia dezinfekuoti rankas.
5. Bendrose gimnazijos patalpose mokiniai ir gimnazijos darbuotojai turi dėvėti burną ir nosį dengiančias apsaugos priemones.

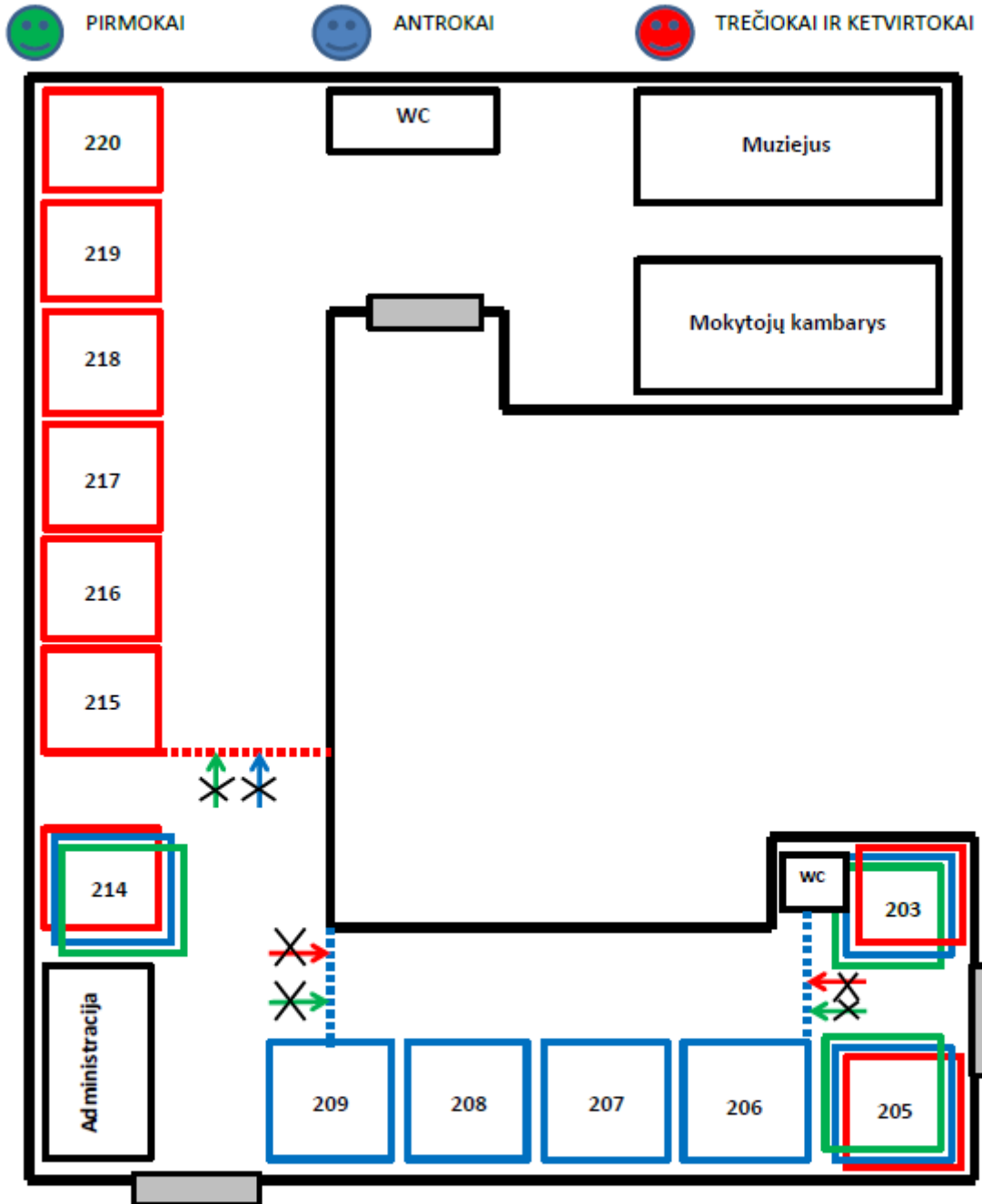


6. Rekomenduojama, jei oro sąlygos palankios, pamokas organizuoti lauke.
7. Darbas I-II klasėse:
  - 7.1. I ir II klasių mokiniai turi savo kabinetus, į kuriuos ateina mokytojai pagal pamokų tvarkaraštį.
  - 7.2. Mokytojas, baigęs pamoką ar per pertrauką tarp pamokų, išvėdina kabinetą atidarydamas langą ir pasiūlo mokiniams išeiti iš kabineto.
  - 7.3. Mokiniai per pertrauką būna jiems skirtoje teritorijoje gimnazijos pastate arba gimnazijos teritorijoje lauke.
  - 7.4. Nuskambėjus skambučiui į pamoką mokiniai sueina į jiems paskirtą kabinetą.
  - 7.5. Jei pamoka turi vykti specializuotame kabinete ar sporto salėje, mokiniai laukia mokytojo savo kabinete, kol mokytojas juos nusives į reikiamą kabinetą ar salę. Mokinius vestis reikia jau nuskambėjus skambučiui į pamoką, kai III-IV klasių mokiniai jau suėję į kabinetus.
  - 7.6. Po pamokos (likus iki pamokos pabaigos 1-2 min.) specializuotame kabinete ar sporto salėje, mokiniai nedelsiant turi sugrįžti į jiems skirtą gimnazijos pastato dalį.
  - 7.7. I-II klasių mokiniai naudojami II ir III aukšto senosios dalies tualetais.
  - 7.8. I-II klasių mokiniai nesinaudoja gimnazijos rūbine ir spintelėmis.
  - 7.9. I-II klasių mokiniai gimnazijos valgykloje pietauja po 3 pamokų, valgo prie jiems skirtų stalų.
  - 7.10. Kabinetuose, kuriuose visą dieną dirba I ir II klasės, dezinfekciją po pamokų atlieka valytojos.
8. Darbas III-IV klasėse:
  - 8.1. III-IV klasių mokiniai mokosi pagal individualius tvarkaraščius nurodytuose kabinetuose.
  - 8.2. Mokytojas, per pertrauką tarp pamokų, išvėdina kabinetą atidarydamas langą ir pasiūlo mokiniams išeiti iš kabineto.
  - 8.3. Mokytojas organizuoja bendrų priemonių ir stalviršių dezinfekavimą baigęs kabinete savo pamokas.
  - 8.4. Mokiniai per pertrauką būna jiems skirtoje teritorijoje gimnazijos pastate arba gimnazijos teritorijoje lauke.
  - 8.5. Nuskambėjus skambučiui į pamoką mokiniai nedelsiant sueina į kabinetą.
  - 8.6. III-IV klasių mokiniai naudojami I ir II aukšto naujosios dalie tualetais.
  - 8.7. III-IV klasių mokiniai naudojami gimnazijos rūbine ir spintelėmis.
  - 8.8. III-IV klasių mokiniai gimnazijos valgykloje pietauja po 4 pamokų, valgo prie jiems skirtų stalų.

## PIRMAS AUKŠTAS






114	Fizika
104	Dailė
102	Technologijos
106	Tikyba

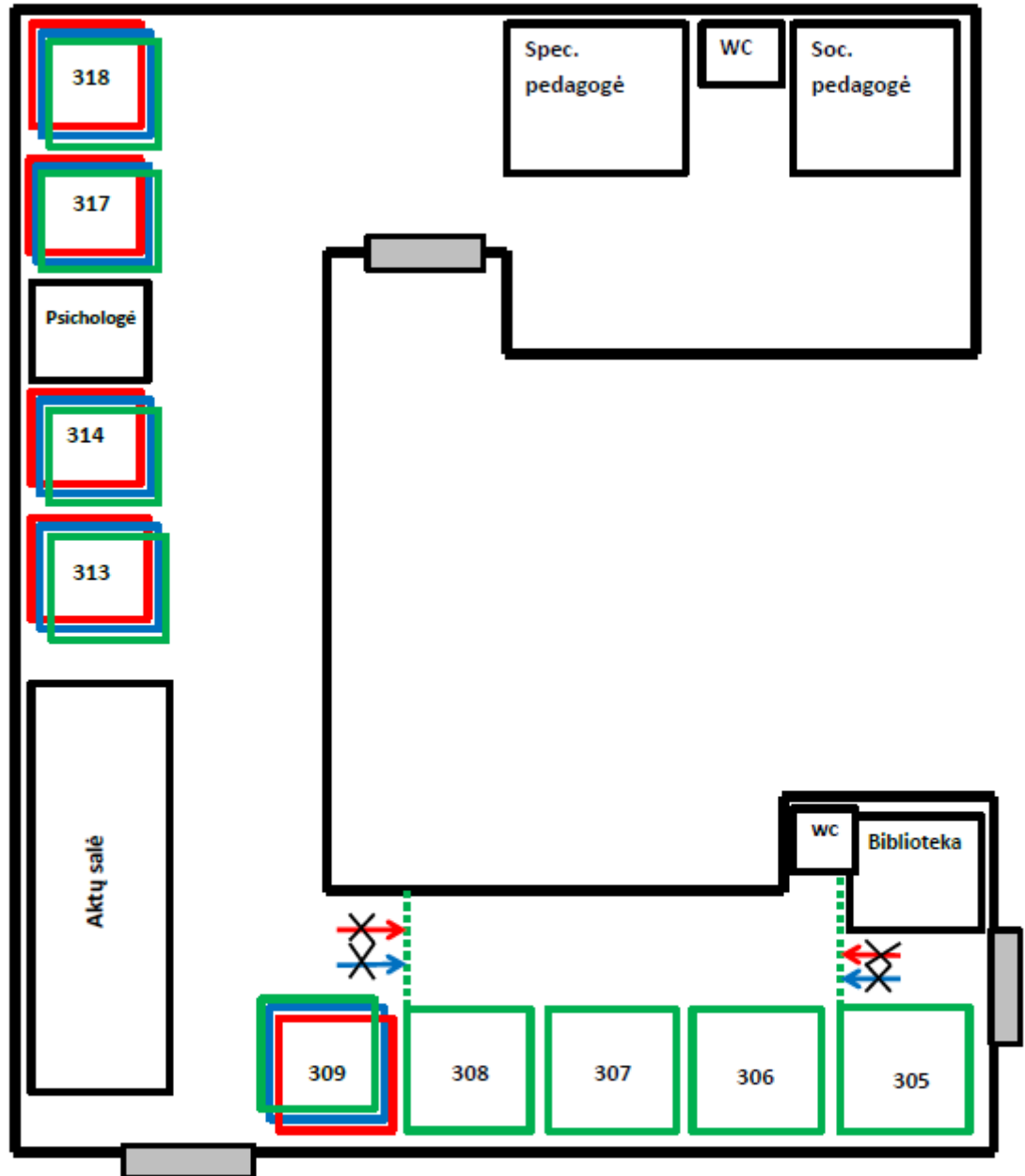
**ANTRAS AUKŠTAS**

206	II a klasė
207	II b klasė
208	II c klasė
209	II d klasė

205	Vokiečių k.
203	Chemija
214	Muzika

## TREČIAS AUKŠTAS

 PIRMOKAI     
  ANTROKAI     
  TREČIOKAI IR KETVIRTOKAI



308	I a klasė
307	I c klasė
306	I b klasė
305	I d klasė

309	IT
313	IT
314	Biologija
317	Rusų k.
318	Technologijos

## UGDYMAS NUOTOLINIU BŪDU PASKELBUS VALSTYBĖS LYGIO EKSTREMALIAJĄ SITUACIJĄ IR/AR KARANTINĄ

1. Esant poreikiui gali būti organizuojamas ugdymas nuotoliniu būdu.
2. Pagal atskirą Direktorius patvirtintą potvarkį numatoma ugdymo nuotoliniu būdu tvarka.
3. Mokinių maitinimas: organizuojamas Lietuvos Respublikos sveikatos apsaugos ministro 2011 m. lapkričio 11 d. įsakymu Nr. V-964 patvirtintas Vaikų maitinimo organizavimo tvarkos aprašu. Maitinimo tvarka gali būti koreguojama.
4. Visi, kurie dirba mokykloje, vadovaujantis Lietuvos vyriausybės nutarimu ir gimnazijos direktoriaus įsakymu nuo 2021-03-27 privalo testuotis kas 7-10 dienų, taip siekiant išsaugoti savo ir aplinkinių sveikatą. Testai nemokami. Registruotis čia:  
<https://1808.lt>

## INSTRUKCIJA DĖL MOKINIŲ TESTAVIMOSI PASKELBUS VALSTYBĖS LYGIO EKSTREMALIAJĄ SITUACIJĄ IR/AR KARANTINĄ

1. Pamokos pradžioje mokytojas pakviečia vaikus:
  - pasiimti nuo mokytojo stalo kasetę, mėgintuvėlį, kamštuką, maišelį su tamponu ir maišelį šiukšlėms;
  - atsisėsti į suolą, išsipakuoti kasetę (pakuotę dėti iškart į maišelį šiukšlėms) ir pasidėti ant suolo, pasiruošti tamponėlį (ištraukti iki pusės);
  - pasiimti mėgintuvėlį (laikyti vertikaliai).
2. Mokytojas įlašina į kiekvieno vaiko mėgintuvėlį po 9 lašelius (iš buteliuko).
3. Tada mokiniai:
  - ištraukia iš pakuotės visą tamponėlį ir nosies abiejose landose suka tamponėlį po 5 kartus, liesdami landos sienelės (ne per giliai, tik 1–2 cm);
  - įdeda tamponėlį į mėgintuvėlį (panardindami į skystį) ir suka 30 kartų;
  - stipriai suspaudžia mėgintuvėlio apačią (kartu ir apačioje esantį tamponėlį), tamponėlį ištraukia ir įdeda į šiukšlių maišelį;
  - ant mėgintuvėlio uždeda kamštuką (gauname „pipetę“);
  - pasiima kasetę ir į jos šulinėlį (skylutę) įlašina iš mėgintuvėlio 3 lašelius;
  - mėgintuvėlį įdeda į šiukšlių maišelį, o kasetę padeda ant suolo.
4. Mokytojas maždaug po 10 min prieina prie kiekvieno mokinio ir patikrina kasetėje tyrimo rezultata.

**Jei išryškėja tik viena C linija – rezultatas neigiamas (mokinio paprašoma įdėti kasetę į šiukšlių maišelį, maišelį užsukti ir įmesti į klasės kampe padėtą šiukšlių maišą).**

**Jei išryškėja C ir Ag linijos – rezultatas teigiamas (Mokinys įdeda kasetę į šiukšlių maišelį, maišelį užsuka ir išmeta į šiukšlių maišą. Mokytojas skambina Jurgitai Ribikauskienei 8 612 68496 Jurgita R. išsiveda vaiką ir informuoja tėvus).**

**DĖL GIMNAZIJOS DARBUOTOJŲ TESTAVIMOSI PASKELBUS VALSTYBĖS LYGIO  
EKSTREMALIĄ SITUACIJĄ IR/AR KARANTINĄ**

2022 m. sausio 12 d. patvirtintame LR Sveikatos apsaugos ministro Valstybės lygio ekstremaliosios situacijos valstybės operacijų vadovo sprendime yra naujas punktas dėl galimybės testuotis greitaisiais testais ir norintiems ugdymo įstaigų darbuotojams.

Ekstremaliųjų situacijų valdymo plano  
19 priedas

**ATSAKOMYBIŲ TARP INSTITUCIJŲ PASKIRSTYMO SUVESTINĖ (19 PRIEDAS)**

Eil. Nr.	Valdymo ir koordinavimo veiksmai (kalendoriniame veiksmų plane numatyti veiksmai)	Atsakingas vykdytojas		Vykdytojai				Remiančios institucijos (materialiniais, žmogiškaisiais ištekliais)		
		vadovas	vadovo įgaliotas asmuo	ŪS struktūriniai padaliniai	savivaldybės įmonės	valstybės institucijos	kiti	kiti ŪS, KĮ	savivaldybė	kiti
1.	Perspėjimas apie gresiantį ar susidariusį įvykį organizavimas ir veiksmų koordinavimas	Direktorius		Gimnazijos darbuotojai						
2.	PSS įjungimas			Budintis darbuotojas						
3.	Informacijos apie įvykį gavimas ir perdavimas	Direktorius		Gimnazijos darbuotojai						
4.	Darbuotojų ir ugdytinių apsaugos organizavimo priemonės grėsiant įvykiui	Direktorius		Gimnazijos darbuotojai						
5.	Grėsiančių įvykių likvidavimas ir koordinavimas									
5.1.	Gaisro pavojaus atveju pirminiai organizavimo ir gesinimo veiksmai		Įgalioti darbuotojai	Gimnazijos darbuotojai						
5.2.	Gaisro gesinimas					Šiaulių PGV			Šiaulių miesto savivaldybė	
5.3.	Infekcinių ligų protrūkio valdymas	Direktorius		Gimnazijos darbuotojai		LR SAM NVSC Šiaulių skyrius			Šiaulių miesto savivaldybė	
5.4.	Kiti ekstremalūs įvykiai	Direktorius		Gimnazijos darbuotojai					Šiaulių miesto savivaldybė	

ŪS – ūkio subjektas

KĮ – kita įstaiga









